

Latife-i İnsaniye

Latife-i Rabbanîye → Zîşuur.
Latife-i insaniye → Zihayat.

S:687

Ebedden ve Ebedî gâttan başkasına cari olmaz latife → Latife-i insaniyedir.

Latife-i insaniye → bir lekme
→ bir kelime
→ 11 dane
→ 11 lema
→ 11 izaret
→ bir öpmekte } hatırma: İnatma sebepleri.

Bu latife-i insaniye bozulunca insanın talifeleri, hisleri ve duyguları ifrat moduna geçer ve ona baki'lik verir ve baki'imîş gibi deşir verir.

Latife-i insaniye → duyguların ve } sultanıdır.
→ Latifelerinin

"Esmâ-i ilahiyenin cilvelerinin sana verdikleri letâif-i insaniye muraşşaatıyla bilerek süslenip o Şahid-i Ezelînin nurar-ı şühud ve işhadına görünenektir"

Letâif-i insaniyenin kaynağı → esmadır ve Arşdır.

Zîşuur → bir sır-ı insani → latifedir.

Zinur → bir latife-i Rabbanîye → latifedir.

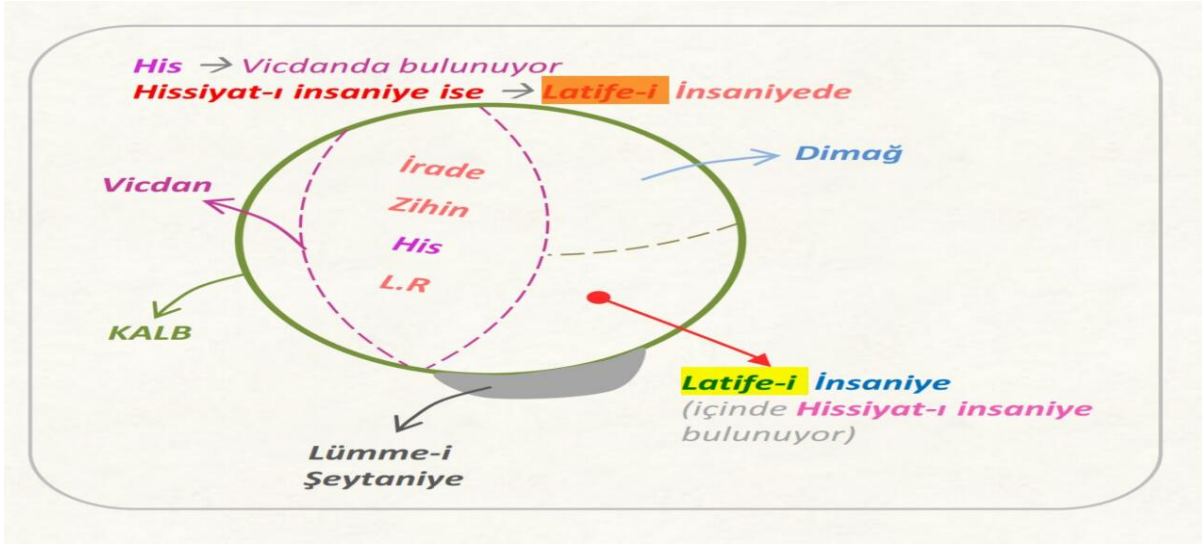
Zihayat → bir latife-i insaniye → latifedir.

S:270/21

Latife-i insaniye ise insanı vasıfta tutuyor. Bu latife bozulunca veya zarar görürse ifrata kayıyor insan.

Zihayatın içinde Latife-i insaniye içinde bazı letâif var ki, teklif altına girmez, ihtiyar altına da girmez; hatta aklın tedbiri altına da girmez, o latife, kalbi ve akli dinlemez.

Bu kalbin içinde değil Ruhun Zihayat şubesinde bulunuyor.



Hissiyat tek şey değil. Dimağın, duyguların..vs her bir birimin hissiyatı var. Şehvet, gadap vs. bir histir. Vicdanî his, dimağa ait his, nefse ait hisler var. Yani **herkeste His var ama Latife-i insaniye ve içindeki Hissiyat-ı İnsaniye herkeste aktif değil.** Hissiyat-ı insaniye, kalp ve ruhun derece-i hayatına çıkarsa ne olur ?

Mazi ve müstakbeli hazır anda beraber görüyor.

Artık bugün, yarın yok. Kabirden çıktı. Burayı orada, orayı burada yaşıyor. Beden kabir, hazır zaman tabut. İnsan bedene ait dayatmalardan çıkarsa hissiyat-ı insaniye 3 zamanı birden yani suret ve hakikati beraber görüyor (ama senin hakikatin).

3 zamanı (mazi-hal-istikbal) birden görme haletinin bütünlüğü Senin Kitab-ı Mübinin (mevcudatınki değil).

Suret → Kitab-ı mübin

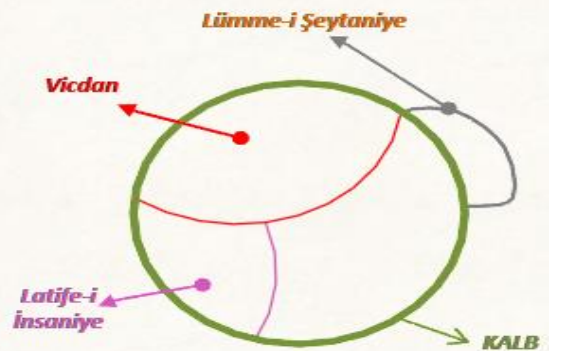
Hakikat → İmam-ı mübin

Suret ve hakikatin cem edince Levh-i mahfuz... yani aradığını aradığın Zattan soruyorsun

Sonrada kendini okumağa başlayınca (kendine döndüğün zaman) latife-i insaniye aktif oluyor.

Bu kez kendini okumağa başlıyor. Şöyle:

Lümme-i şeytaniye bitişiktir kalbe. İçine de koysan bir zararı yok. Çünkü; kalb harita olduğundan şecere-i hilkatte ne varsa hepsi vardır. Olmak zorunda. Kalbin içinde de olabilir. Tefekkürümüzde sıkıntı olur diye dışarı koyduk ama kalbe yakın kalbe bitişik. O zaman irade sıfatından gelen tekvini ayetleri okurken latife-i insaniyeyi de, lümme-i şeytaniyeyi de kullanıyor.



Esbablı tecelli, dimağ kelam sıfatındaki ayetleri okuyor

Esbabsız tecelli kalbe irade sıfatından gelen tekvini ayetleri okuyor

Latife-i insaniye de kendini okuyor.

ÇOK TUHAF..

KADER

= Latife-i insaniye hakkında kısaca malumat =

* İste → küfür bir divaneliktir
→ dalalet bir sarhoşluktur
→ gaflet bir sersemliktir ki, } batî meta yerine fani metalar alır

İste bu sirdandır ki,

→ İnadı,
→ hırsı,
→ hasedi } gibi herşeyi sediddir.

Bir dakika merakla deşmeyen birşeye bir sene inad eder."

= Ahirete ciddi teveccüh etmese =

→ İnadı,
→ hırs ve
→ hasedi
→ merakı } dünyaya ve dünyalıklara çok kuvvetli ve şiddetli olur.

= Gayr-i müntevirde =

"Evet küfrün cinnetiyle
dalaletin sekriyle
gafletin baygınlığıyla } ebedî ve ebed müsterisi olan bir latife-i insaniye sukut eder, ebedî şeyler yerine fani şeyleri alır, yüksek fiyat verir."

Demek ⇒ Küfür → divaneliktir, cinnetliktir.
dalalet → Sekriyle, hak batılı ayırd edemez.
Gaflet → Şaşkınlığıyla, baygınlığıyla...

Bunu izah etme sadedinde:

K: 104, 105 " Fitrat-ı insaniyede
tercedilen bir cihaz-ı insaniye.
çok esbab ile yaratılmış,
sair letaifi...
kendiyile meşkul edib } sukut ettirmeye başlamış; vazife-i hakikiyelerini onlara unutturmaya çalışıyor "

Kim yapıyor bunu?

- Latife-i insaniye yapıyor. Bozulmuş. Hem diğer latifeleri kendiy-
le meşgul ettiriyor hem de sukut ettiriyor.

Bu latifenin içinde → hirs-i hayat ve hıfzı ve } var. Bu latife-
→ Zerk-i hayat ve aşkı } fenin hakikati.

Latife-i insaniyenin mahiyeti ise;

" Fitraten → ebedi ve } müşterisi olan bir latife-i insaniye
→ ebed } sukut eder "

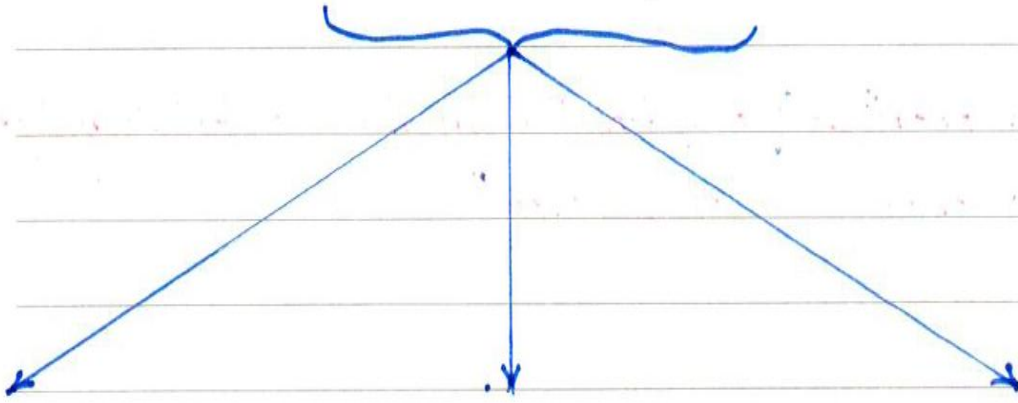
Demek latife-i insaniyenin mahiyetinde ebedi α ebedin fimes-
sülattarı var.

Bu latife-i insaniye bozulunca; ebedi şeyler yerine fani
şeyleri alır ve yüksek fiyat verir. Bütün hisler ve duygular ifrat
seviyesinde çalışır.

devamında:

" Fata mü'minde dahi
bir maraj-ı asabi bulunuyor } O dahi ehl-i devlet
veya } gibi, ehemniyetsiz şeylere
maraj-ı kalbi var } ziyade ehemniyet verir. La-
kin garub kusurunu anlar,
istifrar eder, ısrar etmez "

Latife-i insaniyenin



Tefriti:

Marajı kalbi'ne

Marajı asabi ortaya

Çıkarır. Ve kalbi öldü.

rür. Kusurunu anlamaz,

istifrar etmez, bu haline

kanaat eden insanın ulvi

latifelerini ve kalb ve aklını,

nefs-i emmaretinin arkasına

dürüp, pervane gibi o fitne

atlelerine düşüktürüyor.

O damar-ı insaniyi o derece

şırınga etmiş ki; küçük bir ih-

tiyaç ve ödi bir zarar-ı dünyevi

yüzünden elmas gibi umur-u

diniyeye **terkeder.**

Vasat:

Ebedi' ve ebed

müşterisi...

Kur'an-ı müciz-ül

Beyanın tiryak-misal

ilaçlarının nâstri olan

Risale-i Nur dayanabilir.

;ve onun metin, sar-

silmez, sebatkâr, ha-

lis, sâdik, fedakâr şakirdle

ri mukavemet edebilir. Öyle ise,

herşeyden evvel onun dairesine

girmekli. Sadakatle, tam meta-

net ve ciddi ihlas ve tam

itimat ile ona yapışmak

lüzüm ki; o acib hastalığın

fe'lelerinden kurtulsun.

ifratı:

• fani şeylere yüksek

fiat verir.

edna bir hücat-ı hayatiye-
yi büyük bir mes'ele-i diniye
ye **tercih ettiriyor.**

• Hisleri & duyguları ve fikir-
leri ifrat moduna taşır.

Teni tesbimi:

Adem. (Buğra Kullahın

ziddi). Yes. hateme Ala

kulubihim (Kalbin mühür
lenmesi).

Lafife-i insaniye nasıl bozuluyor?...

- 1- İsrâf ile
- 2- İktisadsızlık ile
- 3- Konaklılık ile
- 4- Hirs yüzünden bereketin kalkmasıyla
- 5- Fakr-u garuret, maiyet ziyadesiyle
- 6- Ehl-i delaletin nazar-ı dikkati su hayata celb ede ede...
- 7- Edna bir hayat-ı hayatiyeyi, büyük bir mesele-i diniyeye tercih ettiriyor.

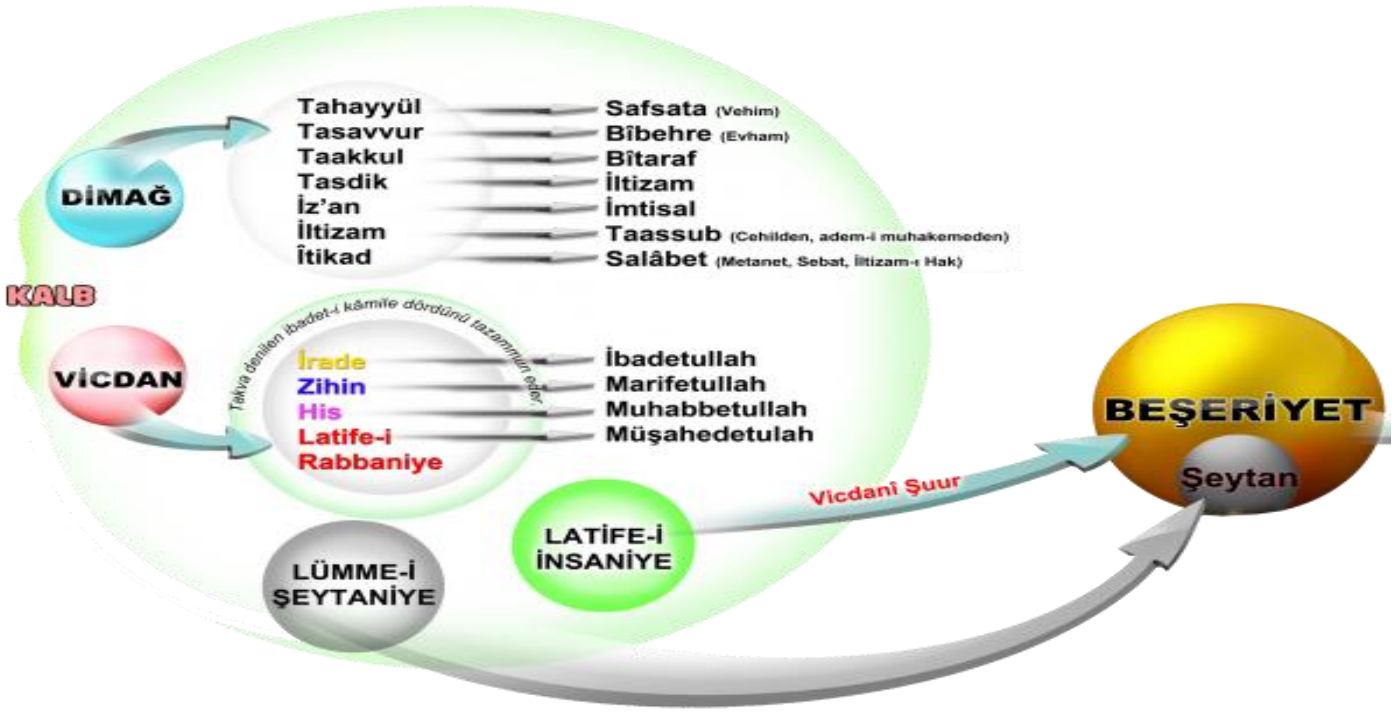
Peki çaresi:

- "Kut'an-ı Mu'iz-ül Bey'anın
fiyâk misal ilağlarının
naşri olan
Risale-i Nur dayanabilir;
ve onun
- metin
 - Sarsılmaz,
 - Sebattâr,
 - hâlis,
 - Sâdik,
 - Fedatâr

Şakirdleri mukavemet edebilir.
Öyle ise, herseyden evvel onun
dairesine girmeli."

"Bu acib asrın
bu acib hastalığına karşı ve
dehşetli marazına karşı

- Sadakatle,
- tam metanet ve
- ciddi ihlas ve
- tam itimad ile ona yapışmak la-
zım ki; o acib hastalığın fevriinden kurtul-
ulsun."



Kelam sıfatından gelen ayetlere → DİMAĞ → Biz → Hakîm

İrade sıfatından gelen tekvini ayetlere → KALB → Ben → Vedud (Ş.Ş:mevcudatı pencereleriyle vacib-ul vücud'a bakarlar)

İkisinin cem-ül ceminden ortaya çıkan ile → Latife-i insaniye ile kendini okur → Rahim → Bendeki «O»

Manevi hayat-ı Muhammediye (asm) → DİMAĞ → İmam-ı Mübin
Kitab-ı Mübin

Maddi hayat-ı Muhammediye (asm) → KALB

Şahsiyet-i Muhammediye(asm) → Latife-i insaniye

Latife-i insaniye' ye verilenler:

- Vücut
- Hayat
- İnsaniyet
- İslamiyet
- İman-ı tahkiki
- Muhabbet
- Marifet
- İlm-i Kur'ani
- Hikmet-i imaniye

UBUDİYET → Terkler → Dimağ

→ İbadetler → Kalb

→ - Acz

- Fakr

- Noksan

- Kusurunu

ENANİYET

Bu latife-i insaniye çalışınca insanları, insanlık makamına çıkartıyor. Kendisinin asrın imamı olması hasebiyle bizde de bir numunesi gözüküyor. Cenab-ı Allah'ın kendine has, kendinden aldığı bir zevk var. Latife-i insaniyenin de kendinden aldığı bir zevk var. O Rahimin yeri şununattadır yani Allah var iken hiçbir şey yoktu. Allah olduğunu biliyor. Allah, Allah olduğunu bimekten ve Allah'a mahsus lezzet-i mukaddesesini düşünün. Ben Allah'ım. Allah'a mahsus lezzet-i mukaddesesini düşünün. Allah anlayışınız değişecektir. Allah çaydan lezzetlidir. Diline vurduğun zaman Allah'ı unutturuyorsa çay lezzetlidir. Eğer çay, Allah'ı hatırlatıyorsa Allah lezzetlidir.

UBUDİYET: kişi acz , fakr. Kusurunun üzerine alırsa kulluğunun şuuruna eriyordu. Ubudiyet sırrı. Acz, fakr, kusur ve noksanıyet bütünlüğüne enaniyet değilde nefis olmaz mı? **S.479: acz ve fakr ve kusurdan başka nefsinde bulmuyor ki, haddinden fazla geçsin.** Cihaz olarak bakarsak; yani kalb, dimağ ve nefis gibi.. Enaniyet daha iyi oluyor. Harita olmasını, ruzname olmasını kazanıyor.

Acz, fakr, şefkat, tefekkür → NURCULUK MESLEĞİNİN TEMELİ

acz, fakr, kusur ve noksan → İNSANLIĞIN TEMEL YAPISI



Serpil Y.

05.01.2017