

## بِسْمِ اللّٰهِ الرَّحْمٰنِ الرَّحِیْمِ

### **İmam-ı Mübin Risale-i Nur'da 29 yerde geçmektedir**

#### **Sözler'de 12 yerde geçmektedir**

1-) Sözler 469 : Yirmialtıncı Söz/ÜÇÜNCÜ MEBHAS:

Evet bir çekirdekte, hem bedihî olarak, irade ve evamir-i tekvinîyenin ünvanı olan "Kitab-ı **Mübin**"den haber veren ve işaret eden; hem nazarî olarak emir ve ilm-i İlahînin bir ünvanı olan "**İmam-ı Mübin**"den haber veren ve remzeden iki kader tecellisi var:

2-) Sözler 470 : Yirmialtıncı Söz/ÜÇÜNCÜ MEBHAS:

Şimdi, vücudundan sonra herşeyin sergüzeşt-i hayatı yazıldığına delil ise; âlemde "Kitab-ı **Mübin**" ve "**İmam-ı Mübin**"den haber veren bütün meyveler ve "Levh-i Mahfuz"dan haber veren ve işaret eden insandaki bütün kuvve-i hâfizalar birer şahiddir, birer emaredir.

3-) Sözler 470 : Yirmialtıncı Söz/ÜÇÜNCÜ MEBHAS:

.... meyveler, nutfeler, tohumlar, çekirdekler, suretler, şekiller; bilbedahe "Kitab-ı **Mübin**" denilen irade ve evamir-i tekvinîyenin defterini ve "**İmam-ı Mübin**" denilen ilm-i İlahînin bir divanı olan Levh-i Mahfuz'u gösterir.

4-) Sözler 548 : Otuzuncu Söz/İkinci Maksad/Mukaddime

Kur'an-ı Hakîm'de "**İmam-ı Mübin**" ve "Kitab-ı **Mübin**", mükerrer yerlerde zikredilmiştir.

5-) Sözler 548 : Otuzuncu Söz/İkinci Maksad/Mukaddime

"**İmam-ı Mübin**", ilim ve emr-i İlahînin bir nev'ine bir ünvanıdır ki, âlem-i şehadetten ziyade âlem-i gayba bakıyor.

6-) Sözler 548 : Otuzuncu Söz/İkinci Maksad/Mukaddime

Evet şu "**İmam-ı Mübin**", bir nevi ilim ve emr-i İlahînin bir ünvanıdır.

7-) Sözler 548 : Otuzuncu Söz/İkinci Maksad/Mukaddime

Elhasıl "**İmam-ı Mübin**", mazi ve müstakbelin ve âlem-i gaybın etrafında dal-budak salan şecere-i hilkatın bir programı, bir fihristesi hükmündedir.

8-) Sözler 548 : Otuzuncu Söz/İkinci Maksad/Mukaddime

Şu manadaki "**İmam-ı Mübin**", kader-i İlahînin bir defteri, bir mecmua-i desatiridir.

9-) Sözler 548 : Otuzuncu Söz/İkinci Maksad/Mukaddime

"**İmam-ı Mübin**" kader defteri ise, "Kitab-ı **Mübin**" kudret defteridir.

10-) Sözler 548 : Otuzuncu Söz/İkinci Maksad/Mukaddime

İşte şu defterin vücudu "**İmam-ı Mübin**" gibi kader ve cüz'-i ihtiyarî mesailinde isbat edilmiştir.

11-) Sözler 548 : Otuzuncu Söz/İkinci Maksad/Mukaddime

İşte "**İmam-ı Mübin**"in imlâsı ile, yani kaderin hükmüyle ve düsturu ile kudret-i İlahîye, icad-ı eşyada ....

12-) Sözler 548-549 : Otuzuncu Söz/İkinci Maksad/Mukaddime

Evet tahavvülât-ı zerrat; {(Haşîye): İkinci Maksad'ın tahavvülât-ı zerratın tarifine dair olan uzun cümlelerin haşîyesidir. Kur'an-ı Hakîm'de "**İmam-ı Mübin**" ve "Kitab-ı **Mübin**", mükerrer yerlerde zikredilmiştir. Ehl-i tefsir, "İkisi birdir"; bir kısmı, "Ayrı .... İlahînin ünvanlarıdır" demişler. Fakat Kur'anın feyzi ile şöyle kanaatım gelmiş ki: "**İmam-ı Mübin**", ilim ve emr-i İlahînin bir nev'ine bir ünvanıdır ki, âlem-i şehadetten ziyade âlem-i .... vücudu, Yirmialtıncı Söz'de, hem Onuncu Söz'ün haşîyesinde isbat edilmiştir. Evet şu

**"İmam-ı Mübin"**, bir nevi ilim ve emr-i İlahînin bir ünvanıdır. Yani, eşyanın mebadileri ve kökleri .... eden o evamir-i tekviniyenin küçücük bir mücessemi hükmünde denilebilir. Elhasıl **"İmam-ı Mübin"**, mazi ve müstakbelin ve âlem-i gaybın etrafında dal-budak salan şecere-i hilkatın bir programı, bir fihristesi hükmündedir. Şu manadaki **"İmam-ı Mübin"**, kader-i İlahînin bir defteri, bir mecmua-i desatiridir. O desatirin imlâsı ile ve hükmü ile zerrat, vücud-u eşyadaki hidematına ve harekâtına sevk edilir. Amma "Kitab-ı **Mübin**" ise, âlem-i gaybdan ziyade, âlem-i şehadete bakar. Yani, mazi ve müstakbelden ziyade .... emirden ziyade, kudret ve irade-i İlahiyenin bir ünvanı, bir defteri, bir kitabıdır. **"İmam-ı Mübin"** kader defteri ise, "Kitab-ı **Mübin**" kudret defteridir. Yani herşey vücudunda, mahiyetinde ve sıfat ve şuunatında kemal-i .... mahsus suretleri ona göre biçilir, dikilir, giydirilir. İşte şu defterin vücudu **"İmam-ı Mübin"** gibi kader ve cüz'-i ihtiyarî mesailinde isbat edilmiştir. Ehl-i gaflet ve dalalet .... misalini hissetmişler. Hâşâ, "Tabiat" namıyla tesmiye etmişler, körletmişler. İşte **"İmam-ı Mübin"**in imlâsı ile, yani kaderin hükmüyle ve düsturu ile kudret-i İlahiye, icad-ı eşyada .... ve gelecek neslindeki intizamata medar ve ilim ve emr-i İlahînin bir ünvanı olan **"İmam-ı Mübin"**in düsturları ve imlası tahtında ve zaman-ı hazır ve âlem-i şehadetten, teşkil ve icad-ı eşyada tasarrufa medar ve kudret ve irade-i İlahiyenin bir ünvanı olan "Kitab-ı **Mübin**"den istinsah ile ve seyyal zamanın hakikatı ve sahife-i misaliyesi olan "Levh-i Mahv-İsbat"ta kelimat-ı kudreti yazmak ve çizmekten gelen harekâttır ve manidar ihtizazattır.

### **Asa-yı Musa'da 1 yerde geçmektedir**

1-) Asa-yı Musa 209-210 : Hücetullah-il Bâliğa Risalesi/Sekizinci Hücet-i İmaniye(Münacat) #210 Kâinatı, eczaları adedince risaleler içinde bulunan bir kitab-ı kebir hükmüne getiren ve Levh-i Mahfuz'un defterleri olan **İmam-ı Mübin** ve Kitab-ı **Mübin**'de bütün mevcudatın bütün sergüzeşlerini kaydedip yazan ve umum çekirdeklerde umum ....

### **Mektubat'ta 10 yerde geçmektedir**

1-) Mektubat 36 : Onuncu Mektub/Birincisi:

Kur'an-ı Hakîm'de **"İmam-ı Mübin"** ve "Kitab-ı **Mübin**", mükerrer yerlerde zikredilmiştir.

2-) Mektubat 36 : Onuncu Mektub/Birincisi:

**"İmam-ı Mübin"**, ilim ve emr-i İlahînin bir nev'ine bir ünvanıdır ki; âlem-i şehadetten ziyade âlem-i gayba bakıyor.

3-) Mektubat 36 : Onuncu Mektub/Birincisi:

Evet şu **"İmam-ı Mübin"**, bir nevi ilim ve emr-i İlahînin bir ünvanıdır.

4-) Mektubat 36 : Onuncu Mektub/Birincisi:

Madem **"İmam-ı Mübin"**, mazi ve müstakbelin ve âlem-i gaybın etrafında dal-budak salan şecere-i hilkatın bir programı, bir fihristesi hükmündedir.

5-) Mektubat 36-37 : Onuncu Mektub/Birincisi:

Şu manadaki **"İmam-ı Mübin"**, kader-i İlahînin #37 bir defteri, bir mecmua-i desatiridir.

6-) Mektubat 37 : Onuncu Mektub/Birincisi:

**"İmam-ı Mübin"**, kader defteri ise; "Kitab-ı **Mübin**", kudret defteridir.

7-) Mektubat 37 : Onuncu Mektub/Birincisi:

İşte şu defterin vücudu **"İmam-ı Mübin"** gibi kader ve cüz'-i ihtiyarî mesailinde isbat edilmiştir.

8-) Mektubat 37 : Onuncu Mektub/Birincisi:

İşte **"İmam-ı Mübin"**in imlâsı ile, yani kaderin hükmüyle ve düsturuyla kudret-i İlahiye, icad-ı eşyada ....

9-) Mektubat 295 : Yirmidördüncü Mektub/İKİNCİ MAKAM:İkinci Mebhas:/Beşinci İşaret:

Hem o mevcud, bütün müddet-i hayatında geçirdiği etvar ve ahvali, ilm-i ezelfin ünvanları olan **İmam-ı Mübin**, Kitab-ı **Mübin**, Levh-i Mahfuz gibi vücud-u ilmî dairelerinde vücud-u haricisini temsil eden mufassal bir vücud dahi bırakıp öyle giderler.

10-) Mektubat 487 : Fihriste-i Mektubat  
**"İmam-ı Mübin"**, "Kitab-ı **Mübin**" neden ibaret olduğunu beyan eder.

### **Lem'alar'da 2 yerde geçmektedir.**

1-) Lem'alar 300 : Yirmidokuzuncu Lem'a  
Çünkü **İmam-ı Mübin**, Kitab-ı **Mübin** kısa ifade ile beyan edilemez.

2-) Lem'alar 371-372 : Münacat  
... bulunan bir kitab-ı kebir hükmüne getiren #372 ve Levh-i Mahfuz'un defterleri olan **İmam-ı Mübin** ve Kitab-ı **Mübin**'de bütün mevcudatın bütün sergüzeştlerini kaydedip yazan ve umum çekirdeklerde umum ....

### **Şualar'da 1 yerde geçmektedir.**

1-) Şualar 57 : Üçüncü Şua/Münacat  
Kâinatı, eczaları adedince risaleler içinde bulunan bir kitab-ı kebir hükmüne getiren ve Levh-i Mahfuz'un defterleri olan **İmam-ı Mübin** ve Kitab-ı **Mübin**'de bütün mevcudatın bütün sergüzeştlerini kaydedip yazan ve umum çekirdeklerde umum ....

### **Tarihçe-i Hayat'ta 1 yerde geçmektedir.**

1-) Tarihçe-i Hayat 396 : Dördüncü Kısım/Münâcât  
Kâinatı, eczaları adedince risaleler içinde bulunan bir kitab-ı kebir hükmüne getiren ve Levh-i Mahfuz'un defterleri olan **İmam-ı Mübin** ve Kitab-ı **Mübin**'de bütün mevcudatın bütün sergüzeştlerini kaydedip yazan ve umum çekirdeklerde umum ....

### **Mesnevi-i Nuriye'de 1 yerde geçmektedir.**

1-) Mesnevi-i Nuriye 187 : Zerre  
Arının dimağını, mikrobun gözünü tanzim eden zât, senin ef'al ve a'malini mühmel, başıboş, hesabsız, kitabsız bırakmayarak **"İmam-ı Mübin"**de yazar.

### **Nur Çeşmesi'nde 1 yerde geçmektedir.**

1-) Nur Çeşmesi 55 : Üçüncü Şua  
Kâinatı, eczaları adedince risaleler içinde bulunan bir kitab-ı kebir hükmüne getiren ve Levh-i Mahfuz'un defterleri olan **İmam-ı Mübin** ve Kitab-ı **Mübin**'de bütün mevcudatın bütün sergüzeştlerini kaydedip yazan ve umum çekirdeklerde umum ....

## **İmam-ı Mübin**

(Bir çekirdekte), nazarı olarak emir ve İlm-i İlahînin bir ünvanı olan **"İmam-ı Mübin"**den haber veren ve remzeden (kader tecellisi var). S: 469

Vücutundan sonra herşeyin sergüzeşt-i hayatı yazıldığına delil ise; âlemde **"Kitab-ı Mübin"** ve **"İmam-ı Mübin"**den haber veren bütün meyveler (biri şahiddir). S: 470

**İmam-ı Mübin**”, ilim ve emr-i İlahînin bir nev’ine bir ünvanıdır. S: 547

(**İmam-ı Mübin**) âlem-i şehadetten ziyade âlem-i gayba bakıyor. S: 547

(**İmam-ı Mübin**) zaman-ı halden ziyade mazi ve müstakbele nazar eder. S: 547

(**İmam-ı Mübin**) herşey’in vücud-u zahirîsinden ziyade aslına, nesline ve köklerine ve tohumlarına bakar. S: 547

(**İmam-ı Mübin**) Kader-i İlahînin bir defteridir. S: 547

**İmam-ı Mübin**, bir nevi ilim ve emr-i İlahînin bir ünvanıdır. S: 547

**İmam-ı Mübin**, mazi ve müstakbelin ve âlem-i gaybın etrafında dal-budak salan şecere-i hilkatın bir programı, bir fihristesi hükmündedir. S: 547

**İmam-ı Mübin**, kader-i İlahînin bir defteri, bir mecmua-i desatiridir. S: 547

(**İmam-ı Mübin**deki) desatirin imlâsı ile ve hükmü ile zerrat, vücud-u eşyadaki hidematına ve harekâtına sevk edilir. S: 547

(**İmam-ı Mübin**), herşeyin geçmiş aslında ve gelecek neslindeki intizamata medar ilim ve emr-i İlahînin bir ünvanıdır. S: 548

(Tahavvülât-ı zerrat; “**İmam-ı Mübin**”in düsturları ve imlası tahtında) teşkil ve icad-ı eşyada tasarrufa medar(dır). S: 548

**İmam-ı Mübin** kader defteri ise, “**Kitab-ı Mübin**” kudret defteridir. S: 548

**İmam-ı Mübin** kader defteri(dır). S: 548

**Kitab-ı Mübin** Risale-i Nur’da 59 yerde geçmektedir.

**Sözler’de 9 yerde geçmektedir.**

1-) Sözler 131 : Onikinci Söz/BİRİNCİ ESAS:  
O, **Kitab-ı Mübin**’dir, Kur’an-ı Hakîm’dir.

2-) Sözler 252 : Yirminci Söz/Yirminci Söz’ün İkinci Makamı  
Bir kavle göre **Kitab-ı Mübin**, Kur’andan ibarettir.

3-) Sözler 469 : Yirmialtıncı Söz/ÜÇÜNCÜ MEBHAS:

Evet bir çekirdekte, hem bedihî olarak, irade ve evamir-i tekvinîyenin ünvanı olan “**Kitab-ı Mübin**”den haber veren ve işaret eden; hem nazârî olarak emir ve ilm-i İlahînin bir ünvanı olan “**İmam-ı Mübin**”den haber veren ve remzeden iki kader tecellisi var:

4-) Sözler 470 : Yirmialtıncı Söz/ÜÇÜNCÜ MEBHAS:

Şimdi, vücudundan sonra herşeyin sergüzeşt-i hayatı yazıldığına delil ise; âlemde “**Kitab-ı Mübin**” ve “**İmam-ı Mübin**”den haber veren bütün meyveler ve “Levh-i Mahfuz”dan haber veren ve işaret eden insandaki bütün kuvve-i hâfizalar birer şahiddir, birer emaredir.

5-) Sözler 470 : Yirmialtıncı Söz/ÜÇÜNCÜ MEBHAS:



... hükmünde olan meyveler, nutfeler, tohumlar, çekirdekler, suretler, şekiller; bilbedahe "**Kitab-ı Mübin**" denilen irade ve evamir-i tekviniyenin defterini ve "İmam-ı **Mübin**" denilen ilm-i İlahînin bir divanı olan Levh-i Mahfuz'u gösterir.

6-) Sözler 548 : Otuzuncu Söz/İkinci Maksad/Mukaddime

Kur'an-ı Hakîm'de "İmam-ı **Mübin**" ve "**Kitab-ı Mübin**", mükerrer yerlerde zikredilmiştir.

7-) Sözler 548 : Otuzuncu Söz/İkinci Maksad/Mukaddime

Amma "**Kitab-ı Mübin**" ise, âlem-i gaybdan ziyade, âlem-i şehadete bakar.

8-) Sözler 548 : Otuzuncu Söz/İkinci Maksad/Mukaddime

"İmam-ı **Mübin**" kader defteri ise, "**Kitab-ı Mübin**" kudret defteridir.

9-) Sözler 548-549 : Otuzuncu Söz/İkinci Maksad/Mukaddime

Evet tahavvülât-ı zerrat; {(Haşiye): İkinci Maksad'ın tahavvülât-ı zerratin tarifine dair olan uzun cümlelerin haşiyesidir. Kur'an-ı Hakîm'de "İmam-ı **Mübin**" ve "**Kitab-ı Mübin**", mükerrer yerlerde zikredilmiştir. Ehl-i tefsir, "İkisi birdir"; bir kısmı, "Ayrı ... ünvanlarıdır" demişler. Fakat Kur'anın feyzi ile şöyle kanaatım gelmiş ki: "İmam-ı **Mübin**", ilim ve emr-i İlahînin bir nev'ine bir ünvanıdır ki, âlem-i şehadetten ziyade âlem-i .... Yirmialtıncı Söz'de, hem Onuncu Söz'ün haşiyesinde isbat edilmiştir. Evet şu "İmam-ı **Mübin**", bir nevi ilim ve emr-i İlahînin bir ünvanıdır. Yani, eşyanın mebadileri ve kökleri .... evamir-i tekviniyenin küçük küçük bir mücessemi hükmünde denilebilir. Elhasıl "İmam-ı **Mübin**", mazi ve müstakbelin ve âlem-i gaybın etrafında dal-budak salan şecere-i hilkatın bir programı, bir fihristesi hükmündedir. Şu manadaki "İmam-ı **Mübin**", kader-i İlahînin bir defteri, bir mecmua-i desatiridir. O desatirin imlâsı ile ve hükmü ile zerrat, vücut-u eşyadaki hidematına ve harekâtına sevk edilir. Amma "**Kitab-ı Mübin**" ise, âlem-i gaybdan ziyade, âlem-i şehadete bakar. Yani, mazi ve müstakbelden ziyade .... ziyade, kudret ve irade-i İlahiyenin bir ünvanı, bir defteri, bir kitabıdır. "İmam-ı **Mübin**" kader defteri ise, "**Kitab-ı Mübin**" kudret defteridir. Yani herşey vücudunda, mahiyetinde ve sıfât ve şuunatında kemal-i .... suretleri ona göre biçilir, dikilir, giydirilir. İşte şu defterin vücudu "İmam-ı **Mübin**" gibi kader ve cüz'-i ihtiyarî mesailinde isbat edilmiştir. Ehl-i gaflet ve dalalet .... hissetmişler. Hâşâ, "Tabiat" namıyla tesmiye etmişler, körletmişler. İşte "İmam-ı **Mübin**"in imlâsı ile, yani kaderin hükmüyle ve düsturu ile kudret-i İlahiye, icad-ı eşyada .... gelecek neslindeki intizamata medar ve ilim ve emr-i İlahînin bir ünvanı olan "İmam-ı **Mübin**"in düsturları ve imlâsı tahtında ve zaman-ı hazır ve âlem-i şehadetten, teşkil ve icad-ı eşyada tasarrufa medar ve kudret ve irade-i İlahiyenin bir ünvanı olan "**Kitab-ı Mübin**"den istinsah ile ve seyyal zamanın hakikatı ve sahife-i misaliyesi olan "Levh-i Mahv-İsbat"ta kelimat-ı kudreti yazmak ve çizmekten gelen harekâttır ve manidar ihtizazattır.

**Asa-yı Musa'da 1 yerde geçmektedir.**

1-) Asa-yı Musa 209-210 : Hücetullah-il Bâliğa Risalesi/Sekizinci Hücet-i İmaniye(Münacat)

#210 Kâinatı, eczaları adedince risaleler içinde bulunan bir **kitab-ı** kebir hükmüne getiren ve Levh-i Mahfuz'un defterleri olan İmam-ı **Mübin** ve **Kitab-ı Mübin**'de bütün mevcudatın bütün sergüzeştlerini kaydedip yazan ve umum çekirdeklerde umum ....

**Mektubat'ta 7 yerde geçmektedir.**

1-) Mektubat 36 : Onuncu Mektub/Birincisi:

Kur'an-ı Hakîm'de "İmam-ı **Mübin**" ve "**Kitab-ı Mübin**", mükerrer yerlerde zikredilmiştir.

2-) Mektubat 37 : Onuncu Mektub/Birincisi:

Amma "**Kitab-ı Mübin**" ise, âlem-i gaybdan ziyade, âlem-i şehadete bakar.

3-) Mektubat 37 : Onuncu Mektub/Birincisi:

"İmam-ı **Mübin**", kader defteri ise; "**Kitab-ı Mübin**", kudret defteridir.

4-) Mektubat 233 : Yirminci Mektub/İkinci Makam/DÖRDÜNCÜ KELİME:

Ve o **kitab-ı** hikmet, o derece hakikatla bağılı ve hakikattan meded alıyor ki, büyük **Kitab-ı Mübin**'in bir nüshası olan Kur'an-ı Hakîm şeklinde ilân edildi.

5-) Mektubat 295 : Yirmidördüncü Mektub/İKİNCİ MAKAM:İkinci Mebhas:/Beşinci İşaret:

Hem o mevcut, bütün müddet-i hayatında geçirdiği etvar ve ahvali, ilm-i ezelfin ünvanları olan İmam-ı **Mübin**, **Kitab-ı Mübin**, Levh-i Mahfuz gibi vücud-u ilmî dairelerinde vücud-u haricisini temsil eden mufassal bir vücud dahi bırakıp öyle giderler.

6-) Mektubat 312 : Yirmialtıncı Mektub/Birinci Mebhas

Âlem-i İslâm'ın semasında bilmüşahede pek parlak ve daima envâr-ı hakaiki neşreden bir yıldız-ı hakikat, belki bir şems-i kemalât telakki edilen **Kitab-ı Mübin**'in mahiyeti; hâşâ sümme hâşâ bir yıldız böceği hükmünde tasannu'cu bir beşerin hurafatlı ....

7-) Mektubat 487 : Fihriste-i Mektubat

"İmam-ı **Mübin**", "**Kitab-ı Mübin**" neden ibaret olduğunu beyan eder.

**Lem'alar'da 8 yerde geçmektedir.**

1-) Lem'alar 125 : Onyedinci Lem'a/SEKİZİNCİ NOTA:

Çünkü zerre gibi bir camid, arı gibi küçük bir hayvan, **Kitab-ı Mübin**'in mühim ve ince mes'eleleri olan nizam ve mizanı bilmez.

2-) Lem'alar 125-126 : Onyedinci Lem'a/SEKİZİNCİ NOTA:

Semavat tabakalarını bir defter sahifesi gibi açıp, kapayıp toplayan Zât-ı Zülcelal'in elindeki **Kitab-ı Mübin**'in #126 mühim ince mes'elelerini okumak nerede?

3-) Lem'alar 126 : Onyedinci Lem'a/SEKİZİNCİ NOTA:

Evet Fâtır-ı Hakîm, **Kitab-ı Mübin**'in düsturlarını gayet güzel bir surette ve muhtasar bir tarzda ve has bir lezzette ve mahsus bir ihtiyaçta icmal edip derceder.

4-) Lem'alar 126 : Onyedinci Lem'a/SEKİZİNCİ NOTA:

Herşey öyle has bir lezzet ve mahsus bir ihtiyaç ile amel etse, o **Kitab-ı Mübin**'in düsturlarını bilmeyerek imtisal eder.

5-) Lem'alar 126 : Onyedinci Lem'a/SEKİZİNCİ NOTA:

Bak o Hakîm-i Zülcelal'e; nasıl **Kitab-ı Mübin**'in düsturlarından arı vazifesine ait mikdarını bir tezkerede yazmış, arının başındaki sandukçaya koymuştur.

6-) Lem'alar 137 : Onyedinci Lem'a/ONBEŞİNCİ NOTA:

Kur'an-ı Hakîm'in bu hakikatına delil istersen, **Kitab-ı Mübin**'in mistarı üstünde yazılan şu kâinat kitabının sahifelerine baksan, ism-i Hafız'in cilve-i a'zamını ve bu âyet-i kerimenin bir hakikat-ı kübrasının naziresini çok cihetlerle görebilirsin.

7-) Lem'alar 300 : Yirmidokuzuncu Lem'a

Çünkü İmam-ı **Mübin**, **Kitab-ı Mübin** kısa ifade ile beyan edilemez.

8-) Lem'alar 371-372 : Münacat

.... hüccetleriyle isbat ederler; öyle de kâinatı, eczaları adedince risaleler içinde bulunan bir **kitab-ı** kebir hükmüne getiren #372 ve Levh-i Mahfuz'un defterleri olan İmam-ı **Mübin** ve **Kitab-ı Mübin**'de bütün mevcudatın bütün sergüzeştlerini kaydedip yazan ve umum çekirdeklerde umum ....

**Şualar'da 6 yerde geçmektedir.**

1-) Şualar 57 : Üçüncü Şua/Münacat

Kâinatı, eczaları adedince risaleler içinde bulunan bir **kitab-ı** kebir hükmüne getiren ve Levh-i Mahfuz'un defterleri olan İmam-ı **Mübin** ve **Kitab-ı Mübin**'de bütün mevcudatın bütün sergüzeştlerini kaydedip yazan ve umum çekirdeklerde umum ....

2-) Şualar 708 : Birinci Şua/İkinci Sual:Yirmibirinci Âyet

Güya nasıllı asr-ı saadette Kur'andaki iman hakikatlarına alâmetler, deliller ve o **Kitab-ı Mübin**'in davalarına bürhanları ve hüccetleri gözlere de göstermek manasında tekrar ile ....

3-) Şualar 709 : Birinci Şua/İkinci Sual:Yirmiikinci Âyet

Bu asırda Resail-in Nur denilen otuzüç aded Söz ve otuzüç aded Mektub ve otuzbir aded Lem'alar, bu zamanda, **Kitab-ı Mübin**'deki âyetlerin âyetleridir.

4-) Şualar 711 : Birinci Şua/İkinci Sual:Yirmidördüncü Âyet

تَنْزِيلُ الْكِتَابِ cümlesinin sarıh bir manası asr-ı saadette vahiy suretiyle **Kitab-ı Mübin**'in nüzulü olduğu gibi, mana-yı işarıyla de, her asırda o **Kitab-ı Mübin**'in mertebe-i arşiyesinden ve mu'cize-i maneviyesinden feyz ve ilham tarîkıyla onun ....

5-) Şualar 720 : Birinci Şua/İkinci Sual:Yirmidokuzuncu Âyet

**"Kitab-ı Mübin** vasıtasıyla, ondördüncü asırdaki zulümattan, insanlar biiznillah Kur'andan gelen bir nura çıkarlar.

6-) Şualar 722 : Birinci Şua/İkinci Sual:Yirmidokuzuncu Âyet

Hata etmişsem **Kitab-ı Mübin**'i şefaatchı edip Erhamürrahim'in'den kusurumun afvını niyaz ederim.

### **Tarihçe-i Hayat'ta 1 yerde geçmektedir.**

1-) Tarihçe-i Hayat 396 : Dördüncü Kısım/Münâcât

Kâinatı, eczaları adedince risaleler içinde bulunan bir **kitab-ı** kebir hükmüne getiren ve Levh-i Mahfuz'un defterleri olan İmam-ı **Mübin** ve **Kitab-ı Mübin**'de bütün mevcudatın bütün sergüzeştlerini kaydedip yazan ve umum çekirdeklerde umum ....

### **Mesnevi-i Nuriye'de 7 yerde geçmektedir.**

1-) Mesnevi-i Nuriye 44-45 : Lâsiyyemalar

Ve keza bu âlemde tasarruf eden Sâni'in öyle bir **kitab-ı mübin**i vardır ki, ne küçük ve ne büyük, o kitabda yazılıp hifzedilmemiş #45 hiç bir şey yoktur.

2-) Mesnevi-i Nuriye 164 : Zühre/SEKİZİNCİ NOTA:

Çünkü zerre gibi bir camid, arı gibi küçük bir hayvan, **Kitab-ı Mübin**'in mühim ve ince mes'eleleri olan nizam ve mizanı bilemez.

3-) Mesnevi-i Nuriye 164 : Zühre/SEKİZİNCİ NOTA:

Semavat tabakalarını bir defter sahifesi gibi açıp, kapayıp toplayan Zât-ı Zülcelal'in elindeki **Kitab-ı Mübin**'in mühim ince mes'elelerini okumak nerede?

4-) Mesnevi-i Nuriye 164 : Zühre/SEKİZİNCİ NOTA:

Evet Fâtır-ı Hakîm, **Kitab-ı Mübin**'in düsturlarını gayet güzel bir surette ve muhtasar bir tarzda ve has bir lezzette ve mahsus bir ihtiyaçta icmal edip derceder.

5-) Mesnevi-i Nuriye 164 : Zühre/SEKİZİNCİ NOTA:

Herşey öyle has bir lezzet ve mahsus bir ihtiyaç ile amel etse, o **Kitab-ı Mübin**'in düsturlarını bilmeyerek imtisal eder.

6-) Mesnevi-i Nuriye 165 : Zühre/SEKİZİNCİ NOTA:

Bak o Hakîm-i Zülcelal'e; nasıl **Kitab-ı Mübin**'in düsturlarından arı vazifesine ait miktarını bir tezkerede yazmış, arının başındaki sandukçaya koymuştur.

7-) Mesnevi-i Nuriye 178 : Zühre/ONBEŞİNCİ NOTA:

Kur'an-ı Hakîm'in bu hakikatına delil istersen, **Kitab-ı Mübin**'in mistarı üstünde yazılan şu kâinat kitabının sahifelerine baksan, ism-i Hafîz'in cilve-i a'zamını ve bu âyet-i kerimenin bir hakikat-ı kübrasının naziresini çok cihetlerle görebilirsin.

### **İşarat-ül İ'caz'da 1 yerde geçmektedir.**

1-) İşarat-ül İ'caz 206-207 : Sırr-ı Hilafet-i İnsaniye

Herşeyin **Kitab-ı Mübin**'de mevcut olduğunu tasrih eden **وَلَا رَطْبٌ وَلَا يَابِسٌ إِلَّا فِي كِتَابٍ مُّبِينٍ** âyet-i kerimesinin #207 hükmüne göre:

### **Barla Lahikası'nda 8 yerde geçmektedir.**

1-) Barla Lahikası 26 : Yirmiyedinci Mektub ve Zeyilleri  
Mübarek Sözler şübhesiz **Kitab-ı Mübin**'in nurlu lemaatıdır.

2-) Barla Lahikası 44 : YİRMİYEDİNCİ MEKTUB'UN ZEYLİ VE İKİNCİ KISMI

Habl-i Metin-i İlahî ve kanun-u **Mübin**-i Rabbanî olan Kur'an-ı Azîmüştan'da, şu son asırda vücuda gelen ve Firenklerin .... vesaire gibi eşyaya, 1300 küsur sene mukaddem işaretle ifade edildiğini öğrenerek **Kitab-ı Mübin**'in mazi ve müstakbelden vermekte olduğu ihbarat-ı gaybiye ve sadıka ve beyanat-ı ....

3-) Barla Lahikası 108 : YİRMİYEDİNCİ MEKTUB'UN ÜÇÜNCÜ KISMI VE ÜÇÜNCÜ ZEYLİN NİHAYETİDİR

Cenab-ı Erhamürrâhimîn'e çok şükürler ki, size, o muazzam **Kitab-ı Mübin**'in hazine-i hakaikinin miftahını, rahmetiyle ihsan buyurmuş.

4-) Barla Lahikası 135 : YİRMİYEDİNCİ MEKTUB'UN ÜÇÜNCÜ KISMI VE ÜÇÜNCÜ ZEYLİN NİHAYETİDİR

" diyerek, bâlâsı zîrine, sağı soluna eyadi-i maneviyesiyle musafaha ve mukabele edercesine, tevafukatı müşahede edilen **Kitab-ı Mübin**'in lemaat ve tereşşuhatının tevafukatı, Onuncu Söz'de dahi müşahede edildi.

5-) Barla Lahikası 181 : MEKTUBAT'IN ÜÇÜNCÜ KISMI

Yâ Rab, şu **Kitab-ı Mübin**'in infaz-ı ahkâmını teshil ü teysir ve dellâl-ı Kur'anı da âmâl ü makasidinde muvaffak ve cemî' ihvanımla beraber bu kemter kulunu da, hulûl-i ecelime değin, **Kitab-ı Mübin**'e hâdim buyur, duasıyla arîza-i âciziyeye hâtime veririm.

6-) Barla Lahikası 193 : MEKTUBAT'IN ÜÇÜNCÜ KISMI

Bu kerre bir kıt'a lütfname-i fâzılane-i mergubeleriyle tereşşuhat-ı **Kitab-ı Mübin**'in bir zübdesi bulunan, Fihriste-i **Mübin**'in Dördüncü Kısmını, Süleyman Efendi kardeşimiz yediyle aldım, okudum.

7-) Barla Lahikası 205 : MEKTUBAT'IN ÜÇÜNCÜ KISMI

Şah-ı Geylanî Hazretlerinin manidar ve ihatalı bir beyt-i kıymetdarîlerinin Dellâl-ı **Kitab-ı Mübin**'i manevî parmağıyla irae ve müntesiblerine îma ve işaret ettiği tefe'ülnamenin nihayet fikrasında okudum ve dedim:

8-) Barla Lahikası 210 : MEKTUBAT'IN ÜÇÜNCÜ KISMI

İşte bu **kitab-ı** kâinatın vâzih bir fihriste-i mukaddesi olan Furkan-ı **Mübin** arş-ı a'zamdan ve her ismin a'zamî mertebesinden nüzul ile kökü arş-ı a'zamda, gövdesi Fahr-i Âlem'in (Sallallahü Aleyhi Vesellem) sadrına ve dalları bütün zemini ihata eden **kitab-ı** kâinatın her sahifesinde ve her cüz'ünde Lafzullah ve Lafz-ı Resul-i Ekrem (Aleyhissalâtü ....

### **Kastamonu Lahikası'nda 1 yerde geçmektedir.**

1-) Kastamonu Lahikası 188 : Kastamonu Lahikası  
Ve madem Risale-i Nur, Kur'an-ı **Mübin** nurunu ve hidayetini neşreden bir **kitab-ı mübin**dir.

### **Sikke-i Tasdik-i Gaybi'de 6 yerde geçmektedir.**

1-) Sikke-i Tasdik-i Gaybi 60 : Risale-i Nur'dan parlak fıkralar ve bir kısım güzel mektuplar/Yirmiyedinci Mektubun lâhikasından alınmış mühim parçalar  
Ve madem Risale-i Nur, Kur'an-ı **Mübin** nurunu ve hidayetini neşreden bir **kitab-ı mübin**dir.

2-) Sikke-i Tasdik-i Gaybi 91-92 : Birinci Şua/YİRMİBİRİNCİ ÂYET VEYA ÂYETLER  
Güya nasilki asr-ı saadette Kur'andaki iman hakikatlarına alâmetler, deliller ve o **Kitab-ı Mübin**'in davalarına bürhanları ve hüccetleri gözlere de göstermek manasında tekrar ile ....

3-) Sikke-i Tasdik-i Gaybi 92 : Birinci Şua/YİRMİİKİNCİ ÂYET ve AYETLER  
Bu asırda Resail-in Nur denilen otuzüç aded Söz ve otuzüç aded Mektub ve otuzbir aded Lem'alar, bu zamanda, **Kitab-ı Mübin**'deki âyetlerin âyetleridir.

4-) Sikke-i Tasdik-i Gaybi 94-95 : Birinci Şua/YİRMİDÖRDÜNCÜ ÂYET ve ÂYETLER  
کِتَابِ تَنْزِيلُ cümlesinin sarih bir manası asr-ı saadette vahiy suretiyle **Kitab-ı Mübin**'in nüzulü olduğu gibi, mana-yı işaretleriyle de, her asırda o **Kitab-ı Mübin**'in mertebe-i arşiyesinden ve mu'cize-i maneviyesinden feyz ve ilham tarîkiyle onun ....

5-) Sikke-i Tasdik-i Gaybi 103 : Birinci Şua/YİRMİDOKUZUNCU ÂYET  
**"Kitab-ı Mübin** vasıtasıyla, ondördüncü asırdaki zulümden, insanlar biiznillah Kur'andan gelen bir nura çıkarlar.

6-) Sikke-i Tasdik-i Gaybi 105 : Birinci Şua/YİRMİDOKUZUNCU ÂYET  
Hata etmişsem **Kitab-ı Mübin**'i şefaathı edip Erhamürrahimîn'den kusurumun afvını niyaz ederim.

### **Muhakemat 'ta 1 yerde geçmektedir.**

1-) Muhakemat 162 : Üçüncü Makale/İkinci Maksad  
Evet "Kelimetullah" olan **Kitab-ı Mübin**'in bazı âyatı, bazısına müfessirdir.

### **Sünuhat-Tuluat-İşarat'ta 1 yerde geçmektedir.**

1-) Sünuhat-Tuluat-İşarat 33 : Sünuhat/KUR'ANIN HÂKİMİYET-İ MUTLAKASI  
Eğer cemaat-ı İslâmiyenin hacat-ı zaruriye-i diniyesi bizzât Kur'ana müteveccih olsa idi, o **Kitab-ı Mübin**, milyonlarca kitablara taksim olunan rağbetten daha şedid bir rağbete, ihtiyaç neticesi olan bir teveccühe mazhar olur.

### **Nur'un İlk Kapısı'nda 1 yerde geçmektedir.**

1-) Nur'un İlk Kapısı 103 : Onüçüncü Ders  
Amma müslüman âlim ise; ona baktığı vakit, o **Kitab-ı Mübin**'dir, Kur'an-ı Hakîm'dir anladı.

**Nur Çeşmesi'nde 1 yerde geçmektedir.**

1-) Nur Çeşmesi 55 : Üçüncü Şua

Kâinatı, eczaları adedince risaleler içinde bulunan bir **kitab-ı** kebir hükmüne getiren ve Levh-i Mahfuz'un defterleri olan İmam-ı **Mübin** ve **Kitab-ı Mübin**'de bütün mevcudatın bütün sergüzeştlerini kaydedip yazan ve umum çekirdeklerde umum ....

### **Kitab-ı Mübin**

**Kitab-ı mübin**, Kur'andan ibarettir. Yaş ve kuru, herşey içinde bulun(ur). S: 252

**Kitab-ı mübin**, Kur'andan ibarettir. S: 252

(Bir çekirdekte), bedihî olarak, irade ve evamir-i tekviniyenin ünvanı olan "**Kitab-ı mübin**"den haber veren ve işaret eden; (kader tecellisi var). S: 469

(**Kitab-ı mübin**) irade ve evamir-i tekviniyenin ünvanıdır). S: 469

Vücutundan sonra herşeyin sergüzeşt-i hayatı yazıldığına delil ise; âlemde "**Kitab-ı mübin**" ve "İmam-ı Mübin"den haber veren bütün meyveler (bire şahiddir). S: 470

(**Kitab-ı mübin**) kudret ve irade-i İlahiyenin bir ünvanıdır). S: 548

**Kitab-ı mübin** ise, âlem-i Gaybdan ziyade, âlem-i şehadete bakar. S: 548

(**Kitab-ı mübin**), mazi ve müstakbelden ziyade, zaman-ı hazırı nazar eder. S: 548

(**Kitab-ı mübin**), ilim ve emirden ziyade, kudret ve irade-i İlahiyenin bir ünvanı, bir defteri, bir kitabıdır. S: 548

İmam-ı Mübin kader defteri ise, "**Kitab-ı mübin**" kudret defteridir. S: 548

Fâtır-ı Hakîm, **Kitab-ı mübin**'in düsturlarını gayet güzel bir surette ve muhtasar bir tarzda ve has bir lezzette ve mahsus bir ihtiyaçta icmal edip derceder. L: 126

Bu âlemde tasarruf eden Sâni'in öyle bir **kitab-ı mübin**i vardır ki, ne küçük ve ne büyük, o kitabda yazılıp hıfzedilmemiş hiç bir şey yoktur. Ms: 45

Risale-i Nur, Kur'an-ı Mübin nurunu ve hidayetini neşreden bir **kitab-ı mübin**dir. KL: 188

**Kitab-ı mübin**'in bazı âyâtı, bazısına müfessirdir. Mh: 162

(**Kitab-ı mübin**'in) bazı âyâtı, ehavatının mâ-fiz-zamirlerini izhar eder. Mh: 162

(**Kitab-ı mübin**'in âyâtının), bazıları diğer bir ba'za karine olabilir ki; mana-yı zahirî murad değildir. Mh: 162



İmam-ı Mübin - Kitab-ı Mübin (Hasan abî'nin 1-17 arası defterlerinden)

1.defter

244

O zaman: Külliyyatta bazan sübhanelle kelimesini kullanarak bazı hakikatları anlatıyor. Bazanda Sübhanelle kelimesi kullanılmıyorda onun tarifini kullanarak (Yani tezahürünü) iradelerde bulunduğui gibi.... Burada da meyil, ihtiyas, incizab irade-i ilahiyenin hayat malamindeki fatbikatını söylüyor. Aradaki evamir-i fekviniyeyi mezzubaki etmiyor.

S:548

Bura da Kudret ve irade-i ilahiyenin tecellisi olan KİTAB-ı MÜBİN

İLİM+EMİRDEN tecelliye de İMAM-ı MÜBİN.

S:557

Netice-i Kelam: Geçmiş yedi kanun, yani Kanun-ı Rububiyet, Kanun-ı Kerem, Kanun-ı Cemal, Kanun-ı Rahmet, Kanun-ı Hikmet, Kanun-ı Adl, Kanun-ı ihata-i ilmi gibi pekçok muazam kanunların görünen uçları arkalarında birer İsm-i azam ve o İsm-i azamın tecelli-i azamını gösteriyor?..

Bura da da

Kanunların arkalarında esma var diyor. O zaman Kanun → Esma → Sifat  
Arkası

Netice Kanun mec'ul makamıydı.  
O zaman mec'ul → Esma → Sifat.

B

4.defter







Temmuz

July-Juli

29. Hafta

193-172

Pazartesi

Monday-Montag

12

i. mübinden haber veren nazari? Kader der idi.

Ki mahluk olduđu anlaşıyor. Her 5:202 "Melaikeler, beşerin isyanlarının devanı ve istimrarının, ya Cenab-u Hakkın ilâhîyle bilmişlerdir veya leuh-i mahfuzı bakıp ondan almışlardır veya insantardaki k. qazabıye ve şehvetiyeden almışlardır"

Eğer leuh-i mahfuz mahluk olmasaydı melaikeler nasıl bakacaktı. Ki biliyoruz ki Cebrail (as) bile arştan öteye gidememiş. Yanarını demiş. L. Mahfuz arştan öteye olsaydı melaikeler bakabilirdiydi? Bakabildipine göreki velilerde görüyor - nadiren bile olsa - o zaman leuh-i mahfuz mahluk makamında görüyor.

5:548 "i. mübin, ilim ve emr-i ilahinin bir nev'ine bir ünsandır ki, alem-i şehadetten ziyade alem-i gayba bakıyor!"

i. mübin, <sup>ilim ve</sup> emr-i ilahinin bir nev'ine bir ünsandır. İlmi ilahinin tamamına değil bir nev'ine bir odrestir.

(2) A. gayba bakıyor. A. vücbu bakıyor demedi. Çünkü a. şehadet → A. Gayb → A. vücb. alemlerinden

a. gayba bakıyor dendi. Burada da i. mübinin mahluk olduđu anlaşıyor.

m:36 "Modern i. mübin mazi ve müstakbilin ve a. gaybin etrafında dal-budak salan şecere-i liilkatin bir programı, bir fihrîstesi hükmündedir"

Ağustos/August

Pzt/Mon	2	9	16	23	30
Sa/Tue	3	10	17	24	31
Çar/Wed	4	11	18	25	
Per/Thu	5	12	19	26	
Cu/Fri	6	13	20	27	
Cts/Sat	7	14	21	28	
Paz/Sun	1	8	15	22	29



1. mübin bir program ve fihriste hükümündedir. Mazi & müstakbele bakıyor. Mazi ve müstakbel ise mahluktur. O zaman i. mübin mahluk olması lazım. Çünkü mazi ve müstakbel denilen şeyi i. mübindir.

**S:252** "Bir kavele göre K. Mübin, Kur'ondan ibarettir"

Burda bir kavele göre diyor. Kur'onda mahluk değil.

O zaman Kitab-ı Mübin mahluk olmadığını anlatıyor.

**S:548** "Ama Kitab-ı Mübin ise, alem-i gaybdan ziyade, alem-i şehadete bakar"

K. Mübin a. şehadete bakıyor. Üç alem var. Vacib, A. gayb. A. şehadet.

O zaman K. Mübin ve i. mübin gayba bakıyor. Vacuba bakmıyor.

O zaman bana geliyorki: Bu levh-i mahfuz hem şehad gaybta hem mec'ul'de olduğuna dair şeyler görüyor. O zaman bunun iki tarafı var. Levh-i mahfuzun hem mec'ul tarafı, hem hayatı tarafı var.

**S:548** "i. mübin kader defteri ise, K. mübin kudret defteridir"

Kaderdekilerin v. hariciye girme kudretin taallukuyla olur. K. Mübin kudretin defteri ise K. Mübin v. haricisi vardır demektir ki mahluktur.

Yani şunların kaynağında irade ve evamir-i tekuiniyenin ünvanı. Diğeri ise ilim ve emr-

Temmuz/July

Pzt/Mon	5	12	19	26	
Sa/Tue	6	13	20	27	
Çar/Wed	7	14	21	28	
Per/Thu	1	8	15	22	29
Cu/Fri	2	9	16	23	30
Cts/Sat	3	10	17	24	31
Paz/Sun	4	11	18	25	



Temmuz

July-Juli

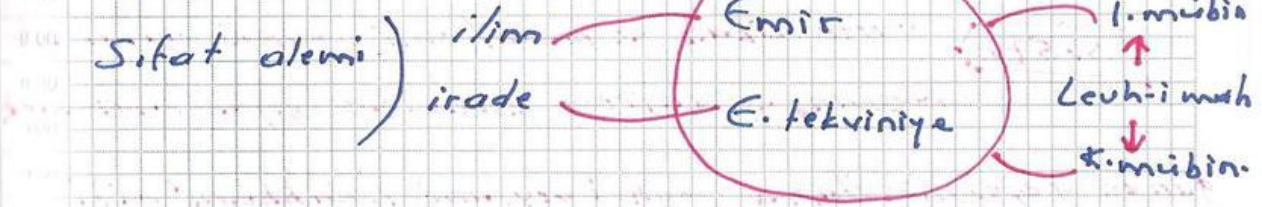
29. Hafta

195-170

Çarşamba 14

Wednesday-Mittwoch

ilahiyeye bakıyorsa.



Agayba = i. mübine ← Leuh-i mahfuz ⇒ k. mübin = A. Şehadet

Bu leuh-i mahfuzun kaynağında kanuniyet şeklindeki şucud-i ilmi dairelerde.

Bu leuh-i mahfuzun önü var. Arkası var. İkisine dair külliyyatta işaretleri var.

**m:37** " i. mübin, kader defteri ise, k. mübin kudret defteridir "

Defter me'ul olurmu? K. mübin kanun gibi değil. Şucud-u harici bir hakikattir. Ve kitab-ı mübinden istinsah ediliyor eşya. Kudretin defteridir diyor. Yani kanuniyet değil. Defterdir defter! Kanundur demiyor ki! Hem **s:470** de " K. Mübin denilen irade ve e. tekviniyenin defterini "

Hasan defteri. Hasan defter değil. Hasan defter olsa hasan derdi. Hasanın defteri denince defte hasandan farklıdır. E. samir-i tekviniyenin defteri denince bir altını gösteriyor.

**s:252** " Bir kavle göre k. mübin, Kur'an'dan ibarettir " Hıstaden fitride budurki kabul edip nakletmiş.

Ağustos/August	
Pzt/Mon	2 9 16 23 30
Sa/Tue	3 10 17 24 31
Çar/Wed	4 11 18 25
Per/Thu	5 12 19 26
Cu/Fri	6 13 20 27
Cts/Sat	7 14 21 28
Pzt/Sun	8 15 22 29



15 Perşembe  
Thursday-Donnerstag

29. Hafta  
196-169

Temmuz  
July-Juli

Büyük Kur'an K. mübin diyor.

[S: 572]

"Her zikalb ve kamil veli, seyr-ü sülük ile, Arştan ve daire-i esma ve sıfatları kırk günde geçebilir. Hatta şeyh-i geylani, İ. Rabbani gibi bazı zâtların ihbarat-ı sadikatları ile; bir dakikada Arşa kadar uruc-u ruhanileri oluyor. Her esma-i nurani olan melekelerin Arştan ferşe, ferşten arşa kısa bir zamanda gitmeleri ve gelmeleri vardır."

Burası da garib ve çok hoş!

Daire-i esma ve daire-i sıfat tabirine açıklık getirir. Daire'den neyi ve nereyi ifade ettiğini açıklık getirir. Bir veli esma ve sıfat vacib-ül vücud aleminde olduğundan seradikat-ı tecelliyattır ki ölüm ve helakettir (Bmes: 641) Esma ve sıfat alemi değil. Ya.

Daire-i esma ve daire-i sıfatları geçip ta Arşa kadar uruc ediyorlar (Geylani + İ. Rabbani gibi zevatlar). O zaman daire-i esma Arş'tan alt mertebesine daire diyor. Buraya da nadir insanlar çıkıyor.

[L: 104]

"Gayet nadir olarak levh-i ezeliye kadar kesip çıkar. Ekseri oraya çıkmıyor."  
Her.

[S: 132]

"İmam-ı Ali (RA) ve yerde iken arş-ı azamî ve İsrâfilin ozamet heykelini temâşa eden Gavs-i Azamî (KS) gibi keskin nozar

Temmuz/July

Pzt/Mon	5	12	19	26	
Sa/Tue	6	13	20	27	
Çar/Wed	7	14	21	28	
Per/Thu	1	8	15	22	29
Cu/Fri	2	9	16	23	30
Cts/Sat	3	10	17	24	31
Paz/Sun	4	11	18	25	



Temmuz

July-Juli

29. Hafta

197-168

Cuma 16

Friday-Freitag

Levh-i ezeli mahfuz. Levh-i mahfuz.

Arş-i azamda mahfuz.

Buralara keşif gidiyor. Eğer buralar mec'ul makamı olsa ne olur? Elcevabı: **Bmes: 641** "İmkan ve vücub ortasındaki hadsiz mesafeden sonra da, sonsuz seradikat-ı tecelliyat vardır. Ve bunların ötesi ise ölüm ve helakettir" Seradikat nedir?: El

cevabı: **Bmes: 642** "Ancak daire-i vücubtaki iz-zaat, azamet ve kibriya içinde mütecellî olan esma ve sıfat ve şunatının seradıkları olan pek çok nurani hicabların arkasında bulabiliriz"

Seradikat; mec'ul ve sonraki âlemler.

Dünyası ölüm ve helaket âlemi. Kanunları, e. tekviniye, emir gibi âlemlerdir. Her varlığın mec'ul tarafı; yarı kanuniyetleri orada. Hatta levh-i mahfuzun dahi menbaı yine orada. Ki K. mübinin oradaki menbaı e. tekviniye. Çünkü irade ve e. tekviniyenin ünvanı olan K. mübin.

deniyor. Ve yine **Bmes: 463** "Her dahi Cenab-ı Hakkin meratib-i rububiyetinde birbirine bakan şenleri

Agustos/August

ve onun seradikat-ı uluhiyetinde birbirini içinde akseden isimleri, hem hasmetinin oynalarında birbirinden ayrı temessülâtî;" Hakere burada da seradikati onlattı!

Pzt/Mon	2	9	16	23	30
Sa/Tue	3	10	17	24	31
Çar/Wed	4	11	18	25	
Per/Thu	5	12	19	26	
Cu/Fri	6	13	20	27	
Cts/Sat	7	14	21	28	
Paz/Sun	1	8	15	22	29



17 Cumartesi  
Saturday-Samstag

29. Hafta  
198-167

Temmuz  
July-Juli

Hem burada mec'ul alemin isbatı da var.

"imkan ve vücub arasındaki hadsiz mesafeden sonra da, sonsuz seradikat-ı tecelliyat vardır"

Hani derler. Ya vacib. Ya mümkün. İkisinin ortası olurmu? derler. Yarmış.

"imkan ve vücub arasındaki"

Kab-ı kavseynden Esmâ ve sıfattan öteye. Bunun mec'ulden başlamaz. Çünkü ortası denen bir alem olması loğumda mec'ul'dur. Ne ayrıdır. Ne gayr. Bunun birdeki karşılığı ve nümünesi Emedir.

Pazar 18

Bunların ötesi ölüm ve helakettir.

Yani ezeli'deki karşılığımız. Artık tecelliyat yok. Ölüm; yani aslına dönmek. Helakette ise; mümkün göre yok olmak.

Birde sıralamada makamat gözüküyor.

[S:572] "Arştan ve daire-i esma ve sıfattan"

derken: } } mec'ul  
Arştan } }  
daire-i esma } }  
daire-i sıfat. } }

Not/Note

Ustad bu alemde [S:110] "Evet, a. gaybın bir nevi olan a. ervah; ayrı ayrı-ı hayat ve madde-i hayat ve hayat cevherleri ve zotları olan ervah ile dolu olması, ---"

Temmuz/July

Pzt/Mon	5	12	19	26	
Sa/Tue	6	13	20	27	
Çar/Wed	7	14	21	28	
Per/Thu	1	8	15	22	29
Cum/Fri	2	9	16	23	30
Cts/Sat	3	10	17	24	31
Paz/Sun	4	11	18	25	



Temmuz

July-Juli

30. Hafta

200-165

Pazartesi 19

Monday-Montag

Demek arştan kab-i kavseyn arasındaki alemi  
modde-i hayat var. Zemini bu. Arştan aşopı levh-i mahv  
isbata kadar alemen malzemesi iş. tabirince esir ile  
dolur. Levh-i mahv isbattan sonra atom alemi.

Bir de.

[S:111] "Öyle de, alem-i gaybdan sayılan geçmiş ve  
gelecek mahlukatın dahi, manen hayatlar bir vücud-  
u mânevileri ve ruhlu birer sübût-u itmâleri vardır  
ki; levh-i kaza ve kaza vasıtasıyla o mânevî hayatın  
eseri, mukaderat namıyla görünür, tezahür eder"

Bizim geçmiş ve gelecek vücudlarımız canlı ve  
ruhludur. O alemler cansız ve ruhsuz olmaz.

Ki: [S:110] "..... ve vücud-u harici gibi, vücud-ü  
ilmî dahi, hayat-ı umumîyenin, mânevî bir cilvesi-  
ne mazhurdur ki; mukaderat-ı hayatiyye o manidar  
ve canlı Elyah-ı Kadestiyeden alınır"

me'ûl alem kanun alemi. Bu kanunlar da meleke-  
ler futuy Kanunları meleikeler futtupunu 29.sörde  
malum. Demek bizim geçmiş ve geleceğimiz canlı  
ve ruhludur. Ruh mahluktur. Hayat mahluktur.  
Ruhun mahluk olduğu kemaatto  
malum. Bizim geçmiş ve geleceğimiz  
canlı ve ruhludur. Bunlarda mahluk  
ise. Bunlarda i. mübinde ise. imûbin mahluktur.

Ağustos/August

Pzt/Mon	2	9	16	23	30
Şa/Tue	3	10	17	24	31
Ça/Wed	4	11	18	25	
Per/Thu	5	12	19	26	
Cu/Fri	6	13	20	27	
Cts/Sat	7	14	21	28	
Paz/Sun	8	15	22	29	



20 Salı  
Tuesday - Dienstag

30. Hafta  
201-164

Temmuz  
July-Juli

Yoksa ruh mahluk. Bu mahluku mec'ula kap  
mainsin!

Her şeyin iki tarafı olduğu gibi bununda  
iki tarafı var.

Vücud-ü ilmiyi de dersi oldu.

"mukaderat-ı hayatiyye o manidar ve CANLI

Elvah-ı kaderiyeden alınır". Vucud-u ilimden

alınıyor. Bu paragrafın başı öty öyle başlıyor.

Ö zaman Vucud-ü ilmi levh-i mahfuz

levh-i mahfuzda külliyyatta vucud-u ilmi veyo  
daire-i ilmi, ilmi gibi tabirlerde ifade ediyor

[S:548] "Ama K. mübin ise, alem-i gaybta ziyade, a.

şehadete bakar"

A. şehadet

Kab-ı kavşın

Levh-i mahfuz

ARŞ.

İmam-ı mübin

Kurs

İstakim mah

S. münteha

Cennet

Levh-i mah isbat

7. kat sema

Bundan aşığı alem-i

şehadet olduğu için

K. mübin bundan aşığı

ya bakıyor.

[S:548] "İmam-ı mübin kader defteri ise,

K. mübin kudret defteridir."

Mec'ul alemi kader defteri denmez.

Orası kavânın alemidir. Hem orada

olsa İ. mübin; mozi ve müstakbel

Temmuz/July

Pzt/Mon	5	12	19	26
Sa/Tue	6	13	20	27
Çar/Wed	7	14	21	28
Per/Thu	1	8	15	22
Cu/Fri	2	9	16	23
Cts/Sat	3	10	17	24
Paz/Sun	4	11	18	25



Temmuz

July-Juli

30. Hafta

202-163

Çarşamba 21

Wednesday-Mittwoch

defteri denmez. Çünkü mec'ul alemde mozi ve müstakbel yok. Zaman yok bilere. Zamanın olmadığı alemde mozi ve müstakbel defteri denmez.

Hem kanun alemi başka. Kader alemi daha başka-  
dır. Kanunlar canlı olmadığı.

**L:337** " mukadderat-ı hayatiye, o manidar ve canlı elvah-ı kaderiyeleri alınıyor "

Canlı ise ke öyle diyor. O zaman vücud-ü ilmi hayat makamında. Mec'ulün v. haricisi yok. Hayatı da yok. Bu makamda canlı ve ruhlı ise bizzarure vücud-ü ilmi hayat makamında.

**M:295** " ilm-i ezelinin bir ünvanı olan i. mübin, K. mübin, levh-i mahfuz gibi vücud-ü ilmi dairelerinde vücud-u haricisini temsil eden müfassal bir vücud dahi bırakıp öyle gider "

K. mübine & i. mübine. Levh-i mahfuz'a vücud-ü ilmi dairelerinde diyor. Vücud-u ilmi hayat makamı idi. Hem v. haricisini temsil eden MÜFASSAL bir vücud dahi bırakıp öyle gider!

Mec'ul makamına müfassal vücudu bırakmışsın. Orada ~~bu~~ vücudun kavranımları var. Kavranımlarında mozi ve müstakbel denen vücudunda bahsedilmez

Ağustos/August

Pzt/Mon	2	9	16	23	30
Sa/Tue	3	10	17	24	31
Çar/Wed	4	11	18	25	
Per/Thu	5	12	19	26	
Cum/Fri		13	20	27	
Cts/Sat		14	21	28	



22 Perşembe  
Thursday-Donnerstag

30. Hafta  
203-162

120  
Temmuz  
July-Juli

"bir vücudu bırakıp gider"

Mec'ula mufassal vücudu nasıl bırakacak  
sın? Oraya vücut bırakamazsın. Çünkü vücut  
alemi değil.

Bmes:129

"Belki o icad, vücut-ü ilimdeki eşyanın  
vücut-u hariciyeye nakletmek olur"

Vücut-u ilimdeki eşyanın şeklini; şeklini şema-  
lini var gözüküyor. Bir ilağ sürerek harice  
ayrısı çıkıyor. Ki [Ş:24] "Ve bu surette onun  
iliminde suretleri ve vücut-u ilimleri bulunan eş-  
yaya vücut-u harici vermek zahir bir ademden  
çıkarmak ise, bir kibrit çakar gibi veya göze görün-  
meyen bir yazı ile yazılan bir hattı göze göstermek için  
gösterici bir maddeyi üstüne geçirmek ve sürmek gibi

Vücut-u ilimde bir vücut-u haricisi yok. Onu  
fotograf makinesi gibi bir maddeyi sürüp v. haric-  
ciyeye çıkarıyor. Demek orada suretleri taayyün  
etmiş. Devamında. [Ş:24] "veya fotoğrafın  
ayinesindeki sureti kâğıt üstüne nakleden kolay  
ameliyat gibi gayet kolay bir surette şairin ilminde  
planları ve programları ve maneyi?  
miktarları buluparı eşyayı, "emr-i  
külfeyekün" ile" adem-i zahiriden

Temmuz/July

Pzt/Mon	5	12	19	26	
Sa/Tue	6	13	20	27	
Çar/Wed	7	14	21	28	
Per/Thu	1	8	15	22	29
Cu/Fri	2	9	16	23	30
Cts/Sat	3	10	17	24	31
Paz/Sun	4	11	18	25	



Temmuz

July-Juli

30. Hafta

204-161

Cuma 23

Friday-Freitag

vücut-u hariciyeye çıkarır."

Demek fotoğraf ayinesindeki taayyün etmiş süreli gibi vücut-u itmi dairelerinde herşeyin plantarı, miktarları, süreleri taayyün etmiş. Kapıda nakletmek gibi otomu onun üzerinden geçirip yanı ko-lib-i itmiyeye döküp vücut-u hariciyeye (otomı koyfiyete) çıkarıyor. Hem L:337 "Her bir şeyin vücut-u itmisindeki intizam-ı etmeli ve manidar vaziyetleri ve canlı meyveleri, tavırları; bir nevi hayat-ı maneviyeye marharicetini gösterir".

Burada da vücut-u itmi de canlı tavırları var.

Her halde. Çünkü A. Şehadet canlı olsun da Vücut-u itmi daireleri canlı olsun. Olurmu?

Vücut-u itmi. Bir kere vücut diyor. Mevcud diyor. Vücut-u haricisi var. Vücut tabiri açıktır. Tesil edilmez. Çünkü nas'tır. Esastır. He öyle ama denemez.

S:548 "Elhasıl "i. mübin", mazi ve müstakbelin ve a. gaybin etrafında dal-budak salan şecer-i hilkatın bir programı, bir fibritesi hükmündedir"

Şecer-i hilkat: Allah'ın (cc) dışında yaratılan herşeyin hakikati.

Ağustos/August

Pzt/Mon	2	9	16	23	30
Sa/Tue	3	10	17	24	31
Çar/Wed	4	11	18	25	
Per/Thu	5	12	19	26	
Cu/Fri	6	13	20	27	



24 Cumartesi  
Saturday-Samstag

30. Hafta  
205-160

Temmuz  
July-Juli

Levh-i mahfuz isbata kadarki alemin zemini.

K. mübin ise ⇒ Kabirke levh-i mahfuz isbattan  
ta bu alem-i şehadetin tamamının zemini.

Levh-i mahfuzda bu bilfiil olan iki kitabın  
toplandığı yer. Fakat bu iki kitap olan i-mü-  
bin & ve K. mübinde olanlar hep levh-i mahfuzda  
var. Levh-i mahfuzun bu iki kitabın haricinde üçüncü  
aleme bakan tarafı var. Eğer levh-i mahfuz yan-  
lız bu iki kitapta olanların hülâsası olmasa  
buna ihtiyac yok.

Pazar 25

Sunday - Sonntag

Levh-i mahfuzda olupda  
i-mübin + K. Mübinde olmayanlarda var.

i-mübin kadeş defteri } Zeminini.  
K. mübin kudret defteri }

O zaman garib bir manada çıkıyor.

K. mübin kudretini defteri. Yani v. harici ondan  
ceryan ediyor. Dolayısıyla esirinde zeminidir.

O zaman şöyle de mana çıkıyor.

Atamı nerede, hangi zeminde vazife yapıyor?

Not/Note

— Esirde.

— Peki esir ~~ke~~ in zeminini ne?

— K. mübin.

— O zaman Kitab-ı Mübin = Kab-ı Kavseyin

Temmuz/July

Pzt/Mon	5	12	19	26	
Sa/Tue	6	13	20	27	
Çar/Wed	7	14	21	28	
Per/Thu	1	8	15	22	29
Cu/Fri	2	9	16	23	30
Cts/Sat	3	10	17	24	31
Paz/Sun	4	11	18	25	



Temmuz

July-Juli

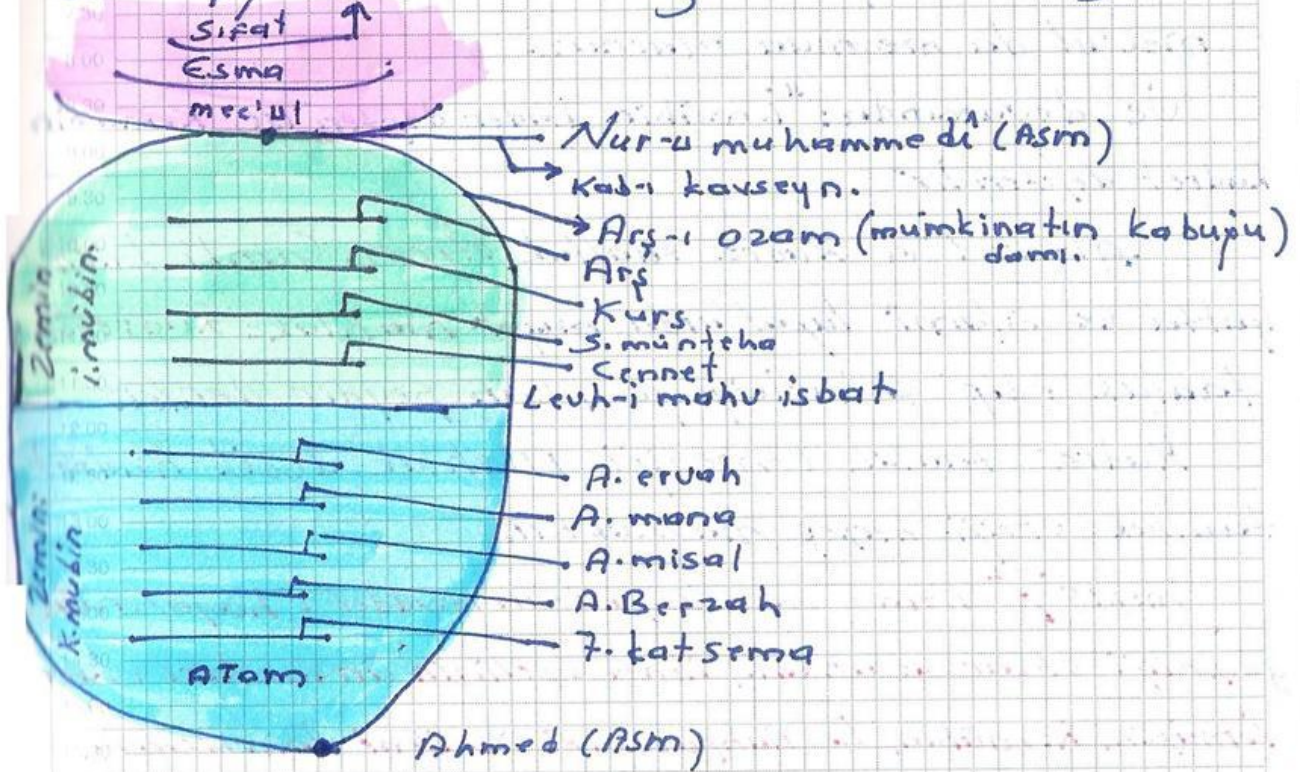
31. Hafta

207-158

Pazartesi 26

Monday-Montag

deri: aşaya ki atomunda zemini. kudretin zeminidir.



**5:548** "Su manadaki i.mübîn, kader-i ilahînin bir defteri, mecmua-i desatiridir"

Bir başka noktadan bakılınca:

Sifattaki: ilme: ilm-i mühit-i ezeli

Mühit gördüğün an sıfat makamı

Esmadaki: ilm-i ezeli.

Ezeli gördüğün an esma makamı.

Burada kader yok.

Kader: Levh-i mahfuzda.

i.mübîn de kader defteri ise ⇒ i.mübîn daire-i ilm

Ağustos/August

Pzt/Mon	2	9	16	23	30
Sa/Tue	3	10	17	24	31
Çar/Wed	4	11	18	25	
Per/Thu	5	12	19	26	
Cu/Fri	6	13	20	27	
Cts/Sat	7	14	21	28	
Paz/Sun	1	8	15	22	29



27 Salı  
Tuesday - Dienstag

31. Hafta  
208-157

Temmuz  
July-Juli

makamında oluyor. Ve "mecnua-i desatiridir."

mec'ul da mecnua olamaz.

Ve devamında: "i.mübin kader defteri ise, K.mübin kudret defteridir"

Mec'ul a kudret taalluk etmez. Günti külli yatta ve islami kitaplarda meşhür mahluk = kudretin taalluk edip v. hariciyeye çıkan şeydir derler.

Kudret taalluk etmediği mahluk değil. Kudret taalluk ettiği herşey mahluktur.

M:295 " Hem o mecnua, bütün müddet-i hayatında geçirdiği etvar ve ahvali, ilmi-i ezelinin ünvanları olan i.mübin, K.mübin, L. Mahpur gibi v. ilmi dairelerinde v. haricisini temsil eden mufassal bir vud-da vücud sahibi bırakıp öyle gider"

Bir kere ilmi-i usul göyle.

Bir mevzuu hakkında hem öyle hem böyle bakan tarafları zikrediliyorsa, o şey oralara bakıyor demektir. Tevile hiç lüzüm yoktur. Anlayış farkları

surada olur. A) R. Nur ve din şu söyler dememişse

o öyledir. B) Şu böyledir. Demişse o da böyledir.

O mevzuu hakkında muayyen ve açık birşey denmemişse o mevzuu usulen her iki

Pzt/Mon	5	12	19	26
Sal/Te	6	13	20	27
Çar/Wed	7	14	21	28
Per/Thu	1	8	15	22
Cu/Fri	2	9	16	23
Cts/Sat	3	10	17	24
Paz/Sun	4	11	18	25



Temmuz

July-Juli

31. Hafta

209-156

Çarşamba

Wednesday-Mittwoch

28

tarafa kapısı açıktır demektir. İki tarafı imo  
edcek tabirler mevcudsa iki tarafın manasını zo  
tında topluyor demektir.

Şu mevzuuma gelelim.

Levh-i mahfuzun ezeli tarafı var. Ama bu  
ezeli tarafın keyfiyeti araştırmaya mebrîdir.  
Ham hiçbir "şey" yokturki ezeli-esma, sıfat-to  
rafı olmamış olsun. Mec'ul tarafı da var. Çünkü  
'şey' derislenlerin kanuniyetleri, proporsaları vardır.  
Birde buntarin v. harici tarafları var. Nasilki  
üstad Hz'leri. M. Arabi mevzuunda L. Mükte'de  
'O yalnız bir vücudu görmüş' diyor. Oysa  
şu güneşin 4 vücudu var. 1) malum güneş.

2) Münbasit güneş 3) Aynadaki güneş. 4) Kapıda  
aktarılan güneş.

Bunun gibi. Eşyanın = Sıfatta - Esmada -  
Mec'ul'da - Daire-i ilimde (L. mahfuz ve defter-  
lerinde) - Levh-i mahv isbatki - 30 misaliyesi - Je atom keyfiyeti.

Oysa mana bir.

birisi o şeyin mahiyeti. Birisi o şeyin hakikatı.

Pzt/Mon	2	9	16	23	30
Sa/Tue	3	10	17	24	31
Çar/Wed	4	11	18	25	
Per/Thu	5	12	19	26	
Cu/Fri	6	13	20	27	
Cts/Sat	7	14	21	28	
Paz/Sun	8	15	22	29	



Birisi o şeyin vücud-u ilmisi. Birisi esirdeti.  
Birisi otomdaki vücudları.

Bu usulden sonra.

İkinci bir usul. Mevzuya hangi taraftan bakarsan  
yani fitri yapın hangi akerne yakınsa o taraftaki  
nurları, sualari, teresühattari görürsün. Mevla  
onları gösterir. Nasul görmek istersen mevla öyle  
gösteririm diyor. Buna fitri yapıda tefekkürün  
halet-i rubiyen & Ve de en mühim Mevların seni  
öyle sevk etmesine bağlı.

metne bağlı düşünülürse.

Muhakematı yazarı üstad. Kelarnın neyi ve  
nereleleri ifade ettiğini çok iyi biliyor.

Misali: ilm-i muhit-i ezeli

ilm-i ezeli

ilim

Daire-i ilim

Cilve-i ilim

gibi tabirleri mevzuun akışına doğru kullanıyor.

O tabirden o mevzuunun hangi

vücut mertebesinde ele alındığını

gösteriyor. Paragrafta ilm-i muh-it-~~ezeli~~

kullanılıyorsa mevzuu sıfat'ta konuşuluyor.

Temmuz/July

Pzt/Mon	5	12	19	26
Sa/Tue	6	13	20	27
Çar/Wed	7	14	21	28
Per/Thu	1	8	15	22
Cum/Fri	2	9	16	23
Cts/Sat	3	10	17	24
Paz/Sun	4	11	18	25



Şimdi melni tahtil edelim:

"bütün hayatında geçirdiği etvar ve ahvali"

Mücad-u haricide yaşananları. Bu yaşananları K. mübin, İ. mübin, levh-i mahfuz gibi vücud-ı ilmi dairelerinde v. haricisini temsil eden mufassal bir vücudu bırakıp öyle gider.

Yaşanan olayların favırları, ahvali v. ilmi daireleri olan K. mübin, İ. mübin, levh-i mahfuzlar da bırakıyor. Bu açık ifadeden çıkıp işi müptlak yazmaya lüzüm yok. Buralarda kaydediliyor. O zaman bunlar mahluklardır. Kanuniyet alemi değil.

[Ş:57] "Levh-i mahfuzun defterleri olan İ. mübin ve K. mübin'de bütün mevcudatın bütün <sup>kaydedip</sup> sergüzeştelerini yazan ve umum şerhlerde"

Kaydetme ve yazma var. Bu ancak daire-i ilim de olur. Yazmak ve kaydetmek ilimdir. Burada a. şahadetde olanlar mec'ula yazılmıyor. Mec'ulda daire-i ilme. Oradanda v. hariciyeye gikiyor. A. şahadetde yaşananlar İ. ilmi dairelerinde ve levh-i mahfuzda kaydediliyor. Geçmiş gelecek favırları bir yerde. Haurı bosko defterde. Üç namanı ayırıyor.

Ağustos/August

Pzt/Mon	2	9	16	23	30
Sa/Tue	3	10	17	24	31
Çar/Wed	4	11	18	25	
Per/Thu	5	12	19	26	
Cu/Fri	6	13	20	27	
Cts/Sat	7	14	21	28	
Paz/Sun	1	8	15	22	29



31 Cumartesi  
Saturday-Samstag31. Hafta  
212-153Temmuz  
July-Juli

mec'ul'da üç zaman yok. Zaman v. hariciyle olur. Arşta Cebraili bırakıp Kab-ı kavseyn kendi başına gitti. O zaman Arşta Cebrail ile (Asm) beraber olması bir zaman dilimi. Onu bırakıp kendi başına gitmesi başka bir zaman dilimini gösteriyor. Mec'ul'da zaman dilimi; zaman derileri bir şey yok. Oralar seradikat-ı tecelliyatki ölüm ve helaket alemi. Yani herşeyin aslına dönüşür. Eğer oralara geçebilsen! Eğer mec'ula geçebilsen aslin kanununda Pazar 1 dönersin. Esmeye geçebilsenki! - aslin olan hakikat esma olursun. Bu böyle.

Sen sen kalacaksan mec'ula geçme!  
Yoksa sen senlikten çıkarsın kanun olursun.  
Aman haaaa.

Benim mezimi - müstakbelimi sabir mec'ul yapma. Çünkü kanunda - getirdekte misal - mozi yok. müstakbel yok. Hepsi bir. Ağaçta zaman zaman ortaya çıkacak olan tecelliler getirdet ve haziran hükümünde!

Hülasa: leuh-i mahfuz, i. mübin ve k. mübin bunlar v. ilmi; daire-i ilmi ve harici daireleridir. Mozi-hal-istiakballe müteğse-

Temmuz/July

Pzt/Mon	5	12	19	26
Sa/Tue	6	13	20	27
Çar/Wed	7	14	21	28
Per/Thu	1	8	15	22
Cum/Fri	2	9	16	23
Cts/Sat	3	10	17	24
Paz/Sun	4	11	18	25



Ağustos

August-August

32. Hafta

214-151

Pazartesi

Monday-Montag

2

kildirler. Buralara melekeler bile bakabiliyorlar. Melai-  
keler arşı geçemeler. Mozi-hal-istikbal mahluk ta-  
râplarında olur. Esma ve mec'ul alemde bu fabir-  
ler kullanılmaz. Büyük zotların bazıları nodiren-  
de olsa leuh-i mahfuz çıkabiliyorlar. Bildipimiz  
zevatlar leuh-i mahv isbata kadar çıkabiliyorlar.  
i. mübin mozi ve mütabelin depleri yanı zemini  
oluyor. Atom → esirde → esirde m. hayat → o da  
i. mübin zemininde cereyan edir. Hal. A. şehadet  
ise; Atom → esir zemininde → Esir zeminde K. mü-  
bin zemininde cereyan ediyor.

Bu leuh-i mahfuz ve K. mübin ve i. mübin'lerin  
"ucudları mahluk olan daire-i ilim. deler. Manuni-  
yetleri aşılları mec'ul 'de. Demeek buntar iki ta-  
rafa bakan tarafları var. Yucuba bakan  
tarafı. Şehadete bakan tarafı var. Kendileri  
A. Gayb'talar. Nereden nereye bakarsan kelamin  
ve gördüklerin deyişir. Bunların makamları mec'ulde  
deyiller. V. ilmi, daire-i ilim'deler. En iyi bilen  
Allah'tır (cc). Hata ve kusur larım vardır. Niyetimi  
bakarak mevlamı hepimizi afetsin.  
Kendi dinine halisane ve sadıkane  
çalıştırsın. amin. amin. amin. 20-12-2003. Z. b. m. u.

Ağustos/August

Mon	2	9	16	23	30
Sa/Tue	3	10	17	24	31
Çar/Wed	4	11	18	25	
Per/Thu	5	12	19	26	
Cu/Fri	6	13	20	27	
Cts/Sat	7	14	21	28	
PaZ/Sun	8	15	22	29	



258

- İ. mübinde imkânı vucudlarda var. K. mübinde ise tercih edilmiş vucûdlar var.

11 Gelirden önce kendisi K. mübin. Harice çıkması. <sup>259</sup>

12 Aynı zamanda İ. mübinde de program var.

13 İrade müstakil olduğundan, ilme bakmadığından, zata bakıpından tercih ettiğine malum.

15 İşte bu malumun tarafından ilme bakacakları.

16 Bu malumun ilimdeki karşılığını bul. O zaman

17 bu ilim maluma tabi oldu. Niye bu ilmi (program)

18 tercih ettiğin sualine malumun keyfiyetine göre

19 batıldığından, irade de serbest olduğundan ilme tabi değil.

20 Fakat o tercih edenini ilim biliyor. İlim maluma tabi demek,

21 malumun mekayıyla sibil-i ilme bakmak

malumun mekayıyla sibil-i ilme bakmak



ve ondan ona bakmak İ. mübin. Geçmiş geleceği  
 var. Bir şeyin geçmiş ve gelecek denebilmesi için  
 İste o şeye K. mübindir. Yani zamanın AN'ıdır.  
 K. mübin olsun ki mezi ve müstakbel deyin. L.M-  
 isbat'da K. mübinin fotokopisidir, mürekkebidir. İlm-i  
 ilahideki benim silsile-i vücudumda dün, bugün yaptım  
 gün deyin. veya deyin-

diye K. mübinden zaman  
 devreye giriyor. Ve o fiillere

isim takabiliyoruz.

\* İ. mübindeki silsile-i ilm-i vücud'dan zaman veriler-  
 cek ezeli fotoğraflarında K. mübin denir. Buna  
 aynı zamanda tasarruf-u ilm-i ilahi denir.

Kainattaki hareketler muhammediyenin hare-  
 ketidir. Ve en aslıda tasarrufat-ı ilahiyedir. Yani  
 ilmi, irade, emir ve kudreti tasarrufatın eden emr-i

1 Tekvini'dir. M. muhammediyede emr-i tekvini  
 09 içinde yer alıyor. Biz de M. koyat-ı muhammediyenin  
 10 içindeyiz

11 Lailaheillallah ↔ Muhammedresullallah

12 Bizde M. muhammediyenin içinde  
 13 cilvesi olma hesabıyla bizde  
 14 Lailaheillallahın karşılığı iz.

15 Melekutiyet-i eşyaya mahiyet diyoruz.

16 Enedeki hürriyet iradeye bakıyor. Devamlı  
 17 aralık kesilmeden

18 O zaman düşünce, meyilde mutlak hürriyet  
 19 var. Ama o meylin v. horicüye çıkmasında  
 mutlak muaffakiyet olmaz. Misal: Taş atmak  
 istiyor (ASM) imar istepi devam ediyor. Atması  
 vukua gelmiyor. Bunda enedeki mutlak hürriyet



devam ediyor. Ama kişi fiilinin kaliki deşile  
tahakkuk ediyor.

i. mübin sensuz silsile-i ilm-i sücudlar. K. mü-  
bin ise o silsile-i itra-i sücudların muayyen kısımları

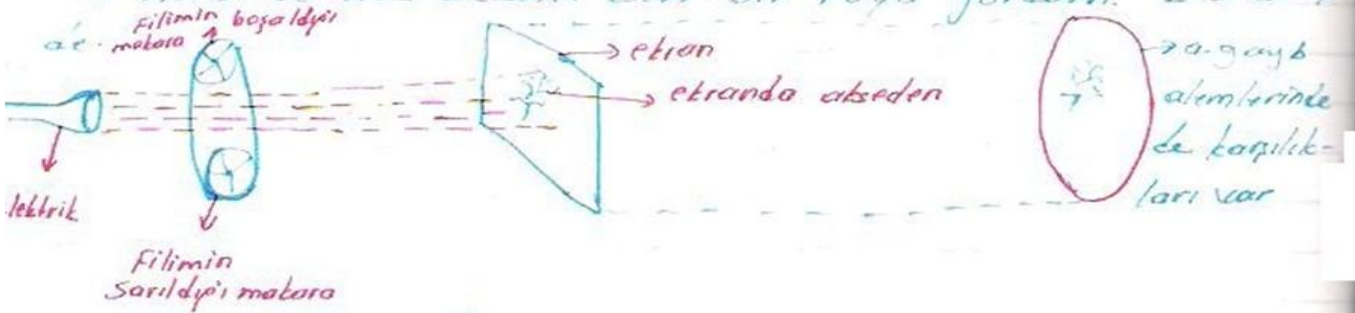
### 9.defter

246  
S:470 " Şimdi sücudundan sonra herşeyin sergüzeşt-i hayati  
yazıldığına delil ise; âlemde Kitab-ı mübin' ve 'İmam-ı mübin'  
den haber veren bütün mayyeler ve leuh-i mahfuz'dan haber veren  
ve işaret eden insandaki küve-i hafızalar birer şahiddir, birer  
emaredir "

K. mübin ve i. mübinden haber veren bütün mayyeler  
Elmanın kendisi Kitab-ı mübinden  
Elmanın getirdiği İmam-ı mübinden

Anladığımız Kitab-ı mübin = Alem-i şehadetteki hazır eşya +  
şu anda alem-i şehadette var olan eşyanın alem-i gayb-  
taki şuanadaki etkileri

İmam-ı mübin ise; şu anda görünen değil, bu görüne-  
nin mazi ve müstakbeli. Ben bir rüya gördüm. 2-5-2007



Rüyamda dediler ki:

- 1) Ekran A. şahadet (sifat)
- 2) Ekranda görünen görüntü hazır eşya. Esmanın Cihet-i Nakış-  
cemal.
- 3) Filimin 1 ve 2 mabaraaları i. mübin.
- 4) Elektrik sifat olan Kudret-i Rabbanîye.
- 5) O mabara boşaldıktan sonra yansıyan ve onun ar-  
kasında o anda görünen alem-i şabtaki o andaki yansı

mâfâraca K. mübin

İlm-i mübit-i ezeli = Sifat

İlm-i ezeli = Esma

Leuh-i mahfuzdaki ilme = Daire-i İlim

Alam-i şühadetdeki ilme = Esmanın cemali & Naksi & Cihetleri

**M:295** " Hem o mevcud, bütün müddet-i hayatında geçirdiği etvar, ve  
atvâli, ilm-i ezelinin ünvanları olan İ. mübin ve K. mübin, L. mah-  
fuz gibi vücud-i ilmi DAİRELERİNDE vücud-i haricisini temsil eden  
müfassal bir vücud dahi biratıp öyle giderler "

ilm-i ezelinin ünvanları olan = İmam-ı mübin + K. mübin + L. mahfuz

Vücud-u ilmi daireleri = İ. mübin + K. mübin + L. mahfuz.

İlm-i Ezeli = Esma.

Leuh-i mahfuz = Vücud-u ilmi dairesidir.

Leuh-i mahfuz = Vücud-u ilmi dairesidir. Eşya aynı rahmettir. Aynı şefkat  
tir. Aynı ilmidir.

**Em:118** " o leuh-i mahfuzun bir nüminesini beşerin kafesinde  
halk etmesine kütsi bir şahadet eder "

Leuh-i mahfuzun bir nüminesi = Kuve-i hafıza.

**D:20** " Defteri esmaları da, Leuh-i mahfuzdur "

Demek esmanın defteri L. mahfuzdur.

**S:53** " benî - beşerin Kuve-i hafızaları, ağaçların meyveleri,  
meyvelerin çekirdekleri, tohumları; elbette bir hafıza-kübreyi, bir  
defteri-i ekberi; bir leuh-i mahfuz-u azamı ihsas eder, iş'ar eder  
ve isbat eder "

Kuve-i hafıza = Ağaçların meyveleri = meyvelerin çekirdekleri = tohum-  
ları

defteri ekberi = hafıza-kübreyi = Leuh-i mahfuz-u azamı.

birleştirirsek ⇒ Kuve-i hafıza = hafıza-kübreyi

Ağaçların meyveleri = Defteri ekberi

meyvelerin çekirdekleri, tohumları = Leuh-i mahfuz-u azamı



**S: 470** " Şu meşhurdur olan, zihayatlardaki intizam-ı maddî olan bedihî kader ve intizam-ı manevî ve hayatî olan nazariî kaderin reşhaları, katreleri, senedleri, cürdanları dükmünde olan meyveler, nütfeler, tohumlar, şelirdeler, süretler, şekiller; kibedatê "K. mübin" denilen irade ve evamir-i tekviniyenin defterini ve 'i. mübin' denilen ilm-i ilahinin divanı olan Leuh-i mahfuz gösterir "

intizam-ı maddî = Bedihî kader = Kitap-ı mübin

intizam-ı manevî ve hayatî olan = nazariî kader

Kitap-ı mübin = irade ve evamir-i tekviniye  
İmam-ı mübin = denilen ilm-i ilahinin bir divanı olan  
Leuh-i mahfuz gösterir.

**L: 355** " Kainatta Leuh-i mahfuzun gayet kat-i bir delili vücudu ve bir nümunesi, insandaki küse-i hafızadır ve alem-i misalın vücuduna kat-i bir delil ve nümune, küse-i hayalîyedir ve kainattaki ruhânîlerin bir delili vücudu ve nümunesi, insandaki kuvvelerdir ve latifelerdir ve hakere "

Küse-i hafıza = Leuh-i mahfuzdan

Küse-i hayalîye = Alem-i misalden

insandaki kuvveler ve latifeler = Kainattaki ruhânîlerin

**S: 548** " Leuh-i Mahv-ısbat' ise, sabit ve daim olan Leuh-i mahfuz-u azamın daire-i mümkinatta, yani mevt ve hayatta, vücud ve fenaya daim meşhur olan eşyada mütebeddil bir defteri ve yazar bozar bir tahtasıdır ki, hakikat-ı zaman odur "

Leuh-i mahv-ısbat = mevt ve hayatta

= vücud ve fenaya

= mütebeddil bir defteri

= yazar bozar bir tahtasıdır

= hakikat-ı zamandır

Zaman değil. Zamanın hakikatıdır.



yazar ve bozar. bir tahtasıdır.

Külliyatta 2 yerde Leuh-i mahfuz-u Azam geçiyor.

1 yerde Leuh-i ala geçiyor.

" 2 yerde Leuh-i ezeli geçiyor.

2 yerde Leuh-i kara geçiyor.

15 2 yerde Leuh-i mahfuz geçiyor.

1 1 yerde Leuh-i mahv "

5 " Leuh-i mahv isbat "

3 " Leuh-i misali "

[S: 549] " geçmiş zamanda ve gelecek neslindeki intizamata medar ve iclim ve evamir-i ilahiyenin bir ünvanı olan İmam-i mübinin düsturları ve imlasi tahtında ve zaman-ı hazır ve aleni-i şehadet-ten teşkil ve icad-ı eşyada tasarrufa medar ve kudret ve irade-i ilahiyenin bir ünvanı olan 'Kitab-ı mübin'den istihzah ile ve seyyal zamanın hakikatı ve sahife-i misaliyesi olan 'Leuh-i mahv-isbat'ta kelimat-ı kudreti yazmak ve gizmekten gelen harekattır ve manidar ihtizazattır "

İlim ve emr-i ilahinin bir ünvanı olan İmam-i mübin kudret ve irade-i ilahiyenin bir ünvanı olan Kitab-ı mübin İ. mübinin imlasi tahtında

K. mübinden istihzah

Seyyal zamanın hakikatı ve sahife-i misaliyesi olan: L. m. isbat Şu olan zamanki-seyyal zamanki - sahife-i misaliyesi şu anda geçen, yazılan. Onun için misali deniyor. Gözüküyor.

Leuh-i mahv-isbat böyle ayrı bir alem düşünme. Hazır zamanat şu an yazdığımız sahife-i misaliyenin kendisi Leuh-i mahv-isbat'tır.

Leuh-i mahv-isbat aynı zamanda = kelimat-ı kudreti yazmak ve gizmekten gelen HAREKATTIR ve MANIDAR İHTİZAZATTIR. Leuh-i mahv-isbat budur. Hareketin ve ihtizazatın kendisidir.

Zaman nisbi misali bir sahifedir. Zamanla eşya farklıdır. Diyorki zamanın sahife-i misaliyesinde yazıyor, icad ediyor, zerrati tahrir ediyor.

"Zamanın sahife-i misaliyesinde yazıyor, icad ediyor"

Zamanın kendisinde değil. Sahife-i misaliyesinde yazıyor.

O zaman zaman başka sahife-i misaliyesi başka..

Leuh-i mahv-ısbat; leuh-i mahfuz-u arızinin mütebeddil bir defteri ve yazar bozar tahtası. Ve hakikat-ı zamanda o dur. Yani leuh-i mahv-ısbat zamanın hakikatıdır.

**m:37** " Evet herşeyin hakikatı olduğu gibi, zaman dediğimiz, kainatta cereyan eden bir nehr-i arızinin hakikatı dahi leuh-i mahv-ısbat'taki kitabet-i kudretin sahifesi ve mürekebi hükmündedir "

Zaman: nehr-i arızin.

Zaman dediğimiz,

Kainatta cereyan eden bir nehr-i arızinin hakikatı dahi

Leuh-i mahv-ısbat'taki,

Kitabet-i kudretin

Sahifesi ve

mürekebi hükmündedir.

Zaman kainattan ayrı birşey. Çünkü 'kainatta cereyan eden' burada görüyor. 'Nehr-i arızin' diyor. Nehir kainat. Hareketi; suyun akması zaman. O nehrin farklı yerlere girip farklı sıfat-alması; toza geldi. Girdabe geldi. Ağaç kıptü. Ve vs'lerle su şekil alıyor. Bu suyun farklı farklı yerlere gidip farklı işler ve sıfatlar olması suyun hareketinden kaynaklanıyor. O hareket ZAMAN'dır. Nasilki suyla hareket farklı olduğu gibi.

Leuh-i mahv-ısbat'ta kitabet-i kudret var. Zamanda o kudret kitabının sahifesi ve mürekebi hükmündedir. O zaman bu kainat leuh-i mahv-ısbatın sahifesi ve mürekebi ise K. Mübin nedir?

O zaman K. Mübin değil bu kainat.

Zaman: sahifedir, mürekebidir.

**s:162** " Öyle ise bu SAHİFE-i HAVANIN hattıyaktın, aynelyaktın, itmennyaktın dereesinde bedahette Zat-ı Zükelatin hadsiz gayr-i mütenahi ilmi ve hikmetle şaşırtırdığı kadem-i kalâm-ı kudret ve kadem-i mütebeddil sahifesi ve bir leuh-i mahfuzun alem-i tağayyürde ve mütebeddil şununatında bir 'leuh-i mahv-ısbat' namında yazar bozar tahtası hükmündedir "

Bak. Alem-i hava sahife imiş. Bizim bildiğimiz sahife değil.



yok. Hem leuh-i mahfuz-ısbat'ta mukadder defterde var. Kayıt defteri de var. Mukadder kayıfta var. Sırf yazı yaz yok.

[S:470] " alemde 'kitab-ı mübin' ve 'İmam-ı mübin' den haber veren bütün meyveler ve leuh-i mahfuzdan haber veren ve işaret eden insandaki bütün küve-i hafızalar birer şahiddir, birer emaredir"

K. mübin ve İmam-ı mübin'den haber veren bütün meyveler. Meyve hem K. mübinden, hem de İ. mübinden haber veriyor. Çünkü üstad ikisine meyveyi gösteriyor. O zaman Meyvenin zahirisi → K. mübin } den haber veriyor. Meyvenin çekirdeği → İ. mübin }

[M:295] " İlm-i ezelinin ünvanları olan İ. mübin, K. mübin, L. mahfuz gibi vücud-ı ilmi dairelerinde vücud-u haricisini temsil eden müfassal bir vücud dahi bırakıp öyle gider"

Burada vücud-ı ilmi daireleri olan İ. mübin, K. mübin, L. mahfuz diyor. Ve Leuh-i mahfuz diğerlerinden ayrı bir vücudunu gösteriyor. Bu ikisi kına ait olmakla; leuh-i mahfuz bu ikisinden de farklı vücudu varki, farklı zihnediyor. Alimler leuh-i mahfuz-ısbata nefsin sahifesi diyorlar.

[Ez:118] " O leuh-i mahfuzun bir nüminesini beşerin kafasında halk etmesine kudsi bir şehadet eder"

Leuh-i mahfuzun nüminesi küve-i hafıza'dır. Kuuvet. Güç. Salahiyet. İktidar. Fikir. Niyet. Hase. His. Duygu. Meleke. Kabilîyet. (Zakîyetin zıddı).

[E:202] " Melaike beşerin isyanlarının devam ve istimrarını, ya Cenab-ı Hakka i'lamıyla bilmişlerdir veya leuh-i mahfuzu bakıp ondan olmuşlardır veya hut insandaki küve-i gazabiye ve şeheviyeden anlamışlardır"

Ya leuh-i mahfuzu bakmışlar → anlamışlar. Ya da insandaki küve-i gazabiye ve şeheviyeye → bakıp anlamışlardır. O zaman büyük insanda → L. mahfuz. Onun küçük nüminesi olan → kuuvetlerdir.

"S:470" K. mübin denilen irade ve evâmîr-i tekviniyyenin defterini ve i. mübin denilen ilm-i ilahinin bir divanı olan leuh-i mahfuzü gâstîrî"

Anladığım. Nur-u Muhammedinin Nur-u Mana tarafları var.  
Nur → K. mübin

Mana → i. mübin.

L. mahfuzda hafızlama, depolama merkezi. Üçüde ayrıdır. i. mübin ve K. mübin leuh-i mahfuzdurklar ama işlevleri aynı değil. Leuh-i mahfuz → Hafıza, kayıt merkezi.

K. mübin ise → Nur-u Muhammedinin (asm) Vücut-u horicisi.

i. mübin ise → Bu şecere-i hilkatın manası, hakikati.

L. mahfuz denilen bir alem var. Ama i. mübin ve K. mübin denilen bir alem yok. Var olan alemlerin kendisi. Yani:

Maddi hayat-ı Muhammediye (asm) → Kitabı Mübin.

Manevi hayat-ı Muhammediye (asm) → i. mübin.

Bu aydın olan alemlerin isimler. Bütün alemler bu zemin üzerinde kurulmuş.

"S:548" Ama leuh-i mahfuz-ısbat ise sabit ve daim olan leuh-i mahfuz-u Azam'ın daire-i mümkinatta yani mevt ve hayatta... leuh-i mahfuz-ısbat mevzuu olunca leuh-i mahfuz-u Azam tabiri kullanılıyor. Hafıza mevzuu olunca leuh-i mahfuz tabirini kullanması çok manidardır.

Leuh-i mahfuz kullanınca hafıza mevzuu isteniyor.

Leuh-i mahfuz-u Azamı kullanınca → i. mübin & K. mübin'i kast ediyor.

Toksa ikisi aynı olsa. Yani: leuh-i mahfuzla → leuh-i mahfuz-u Azam aynı manada kullanılsa ustâd kelâm israfı yapmazdı.

Azam tabiri hep ihata'da kullanılıyor. Nüwîlki Arşla → Arş-ı Azam da olduğu gibi.

Leuh-i mahfuz ihata manasında yalnız kayıt ihtatı.

Leuh-i mahfuz-u Azam deyince i. mübin & K. mübin içine alıyorki bunun bu taraftaki teşahürü ~~de~~ L. mahfuz-ısbat ki onu kullanıyor.



**Bros: 531** " İlm-i ezelinin kütüb ve mektubatından olan İ. mübin-  
den istihraç edilmiş birer fihrisde veyahut kader-i ezelinin kitap-  
larından müteşekkil ümm-ül kütüb olan leuhi mahfuzdan (hu-  
susan onun mizan ve nizam bablarından) istinbat edilmiş bir  
düsturdur "

mizan → İ. mübine

nizam → K. mübin.

Birde anladığım ⇒ Ezel → İ. mübin

Ebed → K. mübin

**S: 241** " Hesa, kaderin L. mahfuzunda yazılan harfleri adedince hesap! "

Leuhi mahfuzda yazılan harfler diyor. O zaman L. mahfuz  
mahluktur. L. mahfuz mef'luk olursa Onun defterleri olan  
İ. mübin & ve K. mübin de mahluktur.

Burada yaşayan gidenler geldiği aleme gitmiyorlar. Misal:  
Alem-i misal'den gelenler tetarru leuhi misal'iyeye gidiyorlar.  
Ruhlar aleminde gelenler alem-i ersahın dairelerine gidiyorlar.  
Yani gelenler hükmünü ırsa ettikten sonra aynı aleme gitmiyor-  
lar. Buradan gidenler leuhi mahv-ısbat çatısı tıne gidiyor-  
lar. Yani Alem-i ersah ve Alem-i misal'lerin daireleri, dönü-  
şleri olanlar leuhi mahv-ısbat çatısında toplanıyorlar. Berzah-  
da orada. Leuhi mahv-ısbatın çok odaları, bölümleri var.

**m: 37** " zaman dediyimiz, kainatta cereyan eden bir nehr-i  
azimin hakikatı dahi Leuhi mahv-ısbat'taki, kitabet-i  
kudretin sahifesi ve mürekebi hükmündedir "

Zaman L. m-ısbat değil. L. m-ısbattaki kudret kita-  
bının sahifesi ve mürekebidir: TAKİ diyor. O Leuhi  
mahv-ısbat'ta başka şeyler de var.

**S: 549** " Geçmiş aslında ve  
gelecek neslindeki intizamata medar ilim ve emr-i ila-  
hinin bir ünvanı olan İ. mübin "

Burada Geçmiş aslında → ilim

Gelecek neslinde → Emr

} İmam-ı mübin

" Zaman-ı hazır ve

Alem-i şhadetten teşkil ve icad-ı eşyada tasarrufa medar" ve kudret ve irade-i ilahinin bir ünvanı olan K. mübin'den"

Zaman-ı hazır → Kudret } Kitab-ı mübin  
Alem-i şhadetten → irade }

"Kitab-ı mübinden istinsah" Kitab-ı mübinden çoğaltılıyor. Çoğaltılan K. mübin değil. K. mübinden çoğaltılıyor. O zaman Zaman-ı hazır ve alem-i şhadet K. mübinden çoğaltılmış. Yoksa Zaman-ı hazır ve A. şhadet Kitab-ı mübin değil.

"Seyyal zamanın hakikati ve sahife-i misaliyesi olan leuhi mahv-ışbat'taki kelimat-ı küdreti yazmak ve çizmekten gelen hareketler ve manidar ihtizazattır".

L. mahv-ışbat zaman değil. Zaman da burada.

Leuhi mahv-ışbat taki

Kelimat-ı küdreti yazmak → hareketler.

Çizmek → ihtizazattır.

Yazmak → hareketler.

L. mahv-ışbat'taki kudret kitabının sahifesi ve mürekebi hükümün-ü dedir zaman.

O kudret kitabında Kitab-ı mübindir.

Zaman K. mübinden istinsah ediliyor.

500-512 " Yazıldığını Kur'anın parçalarını bir kutsal ehti kalb görmüş, Leuhi mahfuz hattına yakın olduğunu kabul etmişler.

Kur'anın Leuhi mahfuz yazıldığı. Cebrail (AS) oradan aldığı. Aldığına göre, yazıldığına göre bu tarafı mahluk. Cisimlenmiş ilim. Ama Kur'anın Allah'ca (cc) olan manası Allah'ca malum. Bu ilim maluma tabii. Kur'anın sahife ve harfle belirlenışı tarafı mahluk. Tıpkı insan gibi. Ene tarafı mahluk değil.

Ruh tarafı mahluk.

Kur'anda = İnsanda aynı şekilde izah edersin.



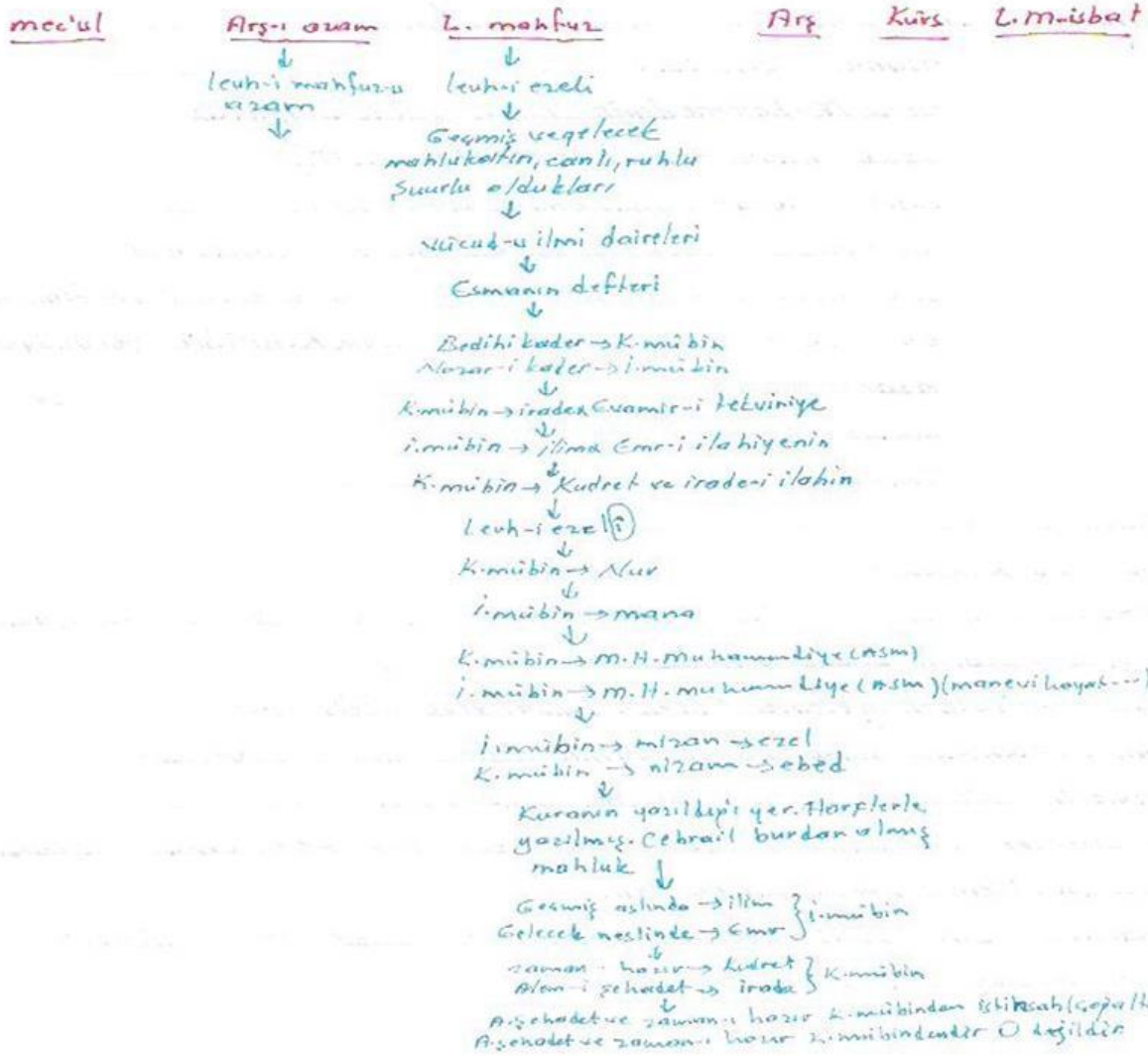
nehridir → Leuh-i mahv-ısbat

- Leuh-i mahv-ısbat zemin. Burada yazılıyor. Bu alem-i şhadetin kurulduğu zemin. L.M-ısbat. Bu zemin sahife ve Nebir Kalem-i kudret & Kalem-i kader yazıyor.
- Zemin ⇒ Leuh-i mahv-ısbat ki sahife + tahta + Nebir.
- Zaman ⇒ Bu zeminin (L.M-ısbatın) sahifesi & mürekkebi.
- Manası (şu andaki) ⇒ Kitab-ı mübin.
- Leuh-i mahv-ısbatta sırf zaman yok.
- Leuh-i misali alem-i misalin bir alt defteri ki Leuh-i misbatta gözüküyor.
- Leuh-i ezeli (i) Leuh-i mahfuz manasına da. Ezel değil. Ezel ait.
- Leuh-i mahv-ısbat ecellâi muallağatın.
- Bu yerlerde İ.mübîn & K.mübîn den ayrı Leuh-i mahfuz zikredilerek farklı olduğunu gösteriyor.
- Alimler Leuh-i mahv-ısbata nefis diyorlar.
- İ.mübîn → Mana. K.mübîn → Nur
- K.mübîn → Nur-u Muhammedinin (ASM) vücud-u haricîs
- K.mübîn → Maddî hayat-ı Muhammediye (ASM)
- İ.mübîn → Manevî hayat-ı Muhammediye (ASM)
- Hafıza mevzu olunca Leuh-i mahfuz tabiri kullanılıyor
- Leuh-i mahv-ısbat mevzu olunca Leuh-i mahfuz-u azam kullanılıyor
- Leuh-i mahfuz-u azam kullanılıncâ İ.mübîn & K.mübîn görünüyor
- Arşla arz-ı azam gibi...
- Mizan → İ.mübîn
- Nizam → K.mübîn
- Ezel → İ.mübîn
- Ebed → K.mübîn
- Leuh-i mahfuzun mahluk olması. Orada kuranın yazılması, nadir de olsa nazarin → rıza çekmesi...
- Alem-i misalden gelenler Leuh-i misaliyeye gidiyorlar
- Alem-i ervahdan gelenler A.ervahın dairelerine göçüyorlar
- Gelenlerin dönüşlerinde aynı alemi kullanmıyorlar
- Bu gidenler L.misali & A.ervahın daireleri hep Leuh-i mahv-ısbata gidiyorlar. Alem-i berzahda burada.
- Zaman L.M-ısbat değil. Leuh-i mahv-ısbat'taki kitabet-i kudretin sahifesi ve mürekkebi...

- Geçmiş aslında → ilim } İmami mübin
- Gelecek nestinde → Emir } İmami mübin
- Zamanı hazır → Kudret } Kitabî mübin
- Alem-i şehadet → irade } Kitabî mübin
- Zamanı hazır ve alem-i şehadet K. mübinden istinsah (çözülmüş). Yoksa zamanı hazır ve a. şehadet K. mübin değil. Ondanır. O değil.
- Yazmak → harekettir.
- Çizmek → ihtizazettir.
- Zaman K. mübinden istinsah (çözülmüş)
- Leuhi mahfuz → ilim dairesi.

(Btfs: 227-2007. Seçim ilanına <sup>sonuçlanarak</sup>)

tem. 2 dk var. Hattıram o (sun).





**hasil-i bil-masdar:** Mahluktur. 4 illet-i tamme mevcuttur.

1- Muttakı

4- masdar

2- Meydan

5- irade-i kulliyeye-i ilahiye

3- Cüz-i ihtiyar

6- Kudret-i ilahiye

7- Hasil-i bil-masdar **Bunlar zamansız bir anda adeta zamansız meydana gelir ve hepsi beraber bir kadedir.**

Allah ccd mucib-i bizzat olmadıysa için, insanın her ihtiyarisinden sonra mutlaka yaratacak değildir. Ama yarattığı şeylerde ki mesul tutacak olacak şeylerde cüz-i ihtiyariyeyi şart-i adi yapmış.

**Meşrû:** (şart): Misal: Namaz meşruttur, abdest ise şarttır. Evet, her ne zaman meşrû meydana gelirse, şartın da meydana gelmesi lazımdır. Fakat ne zaman şart meydana gelirse, meşrûnun da meydana gelmesi lazım değildir. Buna göre; insanın efal-i ihtiyariyesiyle alakalı işlerde cüz-i irade adi bir şarttır. Yukarı gelen ve külli irade ve kudretin halkettiği senin ef'alinde, adi bir şart olan irade-i cüziyyen vardır. Ama senin her irade ettiğin şeye külli iradenin faalluk etmesi mecburi değildir. Sen ne kadar irade etsen de, Cenab-ı Hak kendi isteğine iradesini faalluk ettirir. İşte bakan: "kudret söylese; iltidar-i beşer konuşmaz, ihtiyar-i cüz'i susar"

**nizam:** ilmi bir program. ve kanun.

**mizan:** muayyen bir miktar ve süreti

**intizam:** O kanun ve programa göre hareket edip nizamı kabul etmek.

**tasvir:** O ilmi program ve şekillere göre süretlendirmek.

**imtiyaz:** o mizana göre birini diğerine benzetmeden ona mahsus bir alamet-i farika ile ayırmak...

Mevcudat vücuda gelmeden evvel kanun ve kuvvetler süretinde yazılıdır. O ilmi program ve kanunların yazılı olduğu deftere inam-ı

mübin...

Süret, şekil ve kuvvetlerin yazılı olduğu deftere de Kitab-ı Mübin denilir. Bu itisinin emolduğuna da Levh-i Mahfuz.

İmam-ı Mübin ⇒ Allah & Hakîm isimlerine

Kitab-ı Mübin ⇒ Kadîr & Adîl isimlerine

İlmi program ve konuları ihtiva etmesi cihetiyle bu kainat man'zumdur.

Şekil ve süret ve kuvvetleri ihtiva etmesi cihetiyle mevzun'dur.

**cevher:** vucud-u cismisi bulunan ve kendi zatıyla kâim olan şeye denir. misali: Aşya gibi.

**Arazi (araz):** vucud-u cismisi bulunmayan ve başkasının vucuduyla kâim olan şeye denir. Aşyanın rengi gibi - renkler -

- 1- 1 dk → 60 sn. dir.
- 2- 1 sn → 60 salise' dir
- 3- 1 salise → 60 râbia' dir.
- 4- 1 Râbia → 60 hâmise' dir.
- 5- 1 hâmise → 60 sâdise' dir.
- 6- 1 sâdise → 60 sâbia' dir.
- 7- 1 sâbia → 60 sâmine' dir
- 8- 1 sâmine → 60 fâsia' dir.
- 9- 1 fâsia → 60 aşire' dir.
- 10- 1 aşire → Artık hareketliliktedir demisler.

]



[ irade → İmam-ı mübine ⇔ ihtiyar → K. mübine  
 → imana → İslama  
 → A. gayba. → mülk & melekula.  
 → en'eye nazar eder. → ruha nazar eder.  
 → iradeye bakar. → ihtiyara bakar.

S:354 "Hayvanatın zahiri, istihsan sahibi bir nefis ve bir cüz-i ihtiyarîleri olupundan amelleri hâlisen liveness olmuyor"

- ihtiyarları var. Hayvanın hal "an" da yaşar. Marisi ve müstakbelleri yoktur. 'An' da K. mübine bakar. ihtiyar "an" a bakar, tercih yapar. Hayvan 'an' da ihtiyarisini ortaya koyuyorsa → K. mübin → ihtiyara.

→ irade ⇒ hakki kabul ve tasdiktir. İz'andır.

ihtiyar ⇒ Hakka taraflılık ve Teslim ve inkiyaddır. iltizamdır.

L:336 "en mukemmel enmüzeşi ve fihristesidir"

Batin (melekula) - Zahir (mülk)  
 kut)

→ mahmudun zatına ait evsaffının dolayı yapılır. Hamd lafzı, zat-ı bariye karşı istimal edilen bir kelime-i ta'zim ve şükran-dır. Biz her an Cenab-ı Hak'kin ni'metlerine mustafarak bulunmaktayız. Binaenaleyh onu daima hamd-u senada bulunmak bizim için ve-cibe-i ubudiyettir.





Kitab-ı mübin → iradet Emr-i tektinîyen defterini  
İmam-ı mübin → ilmiyat Emr-i ilahînin bir nevine bir ünvanıdır.

İ. mübin =, bir nevi ilm ve emr-i ilahînin bir ünvanıdır.  
İ. mübin, kader-i ilahînin bir defteri, bir mecmua-ı desatîrîdir.

K. mübin = Kudret ve irade-i ilahînin bir ünvanı, bir defteri, bir kitabıdır.

K. mübin = Kudret defteridir

Kudret → mastardır

Kader → mistardır.

Yukarıyla birleştirecek: Kader → İ. mübindir. (bir ünvanı)

Kudret → K. mübindir. (Bir ünvanı, bir defteri, bir kitabıdır)

S=470 "müddem maddî ve manevî" kader kalemîyle tersim edilmiş"

maddî + manevî → kader kalemî.

maddî → kader

manevî → kader

S=548 "İ. mübin → kader defteri ise,

K. mübin → kudret defteridir."

İ. mübin → kadere

K. mübin → kudrete

S=554 "Lan-ı kader ve } çıkar" Zerreleri  
kalem-i kudretinden }

S=557 "hiç bir şeyi kaybetmeyen kader kalemîyle kaydetmesi; muktezâ-i ihata-i ilmi'dir"

Kader → kalemîyle

Bu kalemî çalıştırın → ihata-i ilmi'dir.

İsmi kader kalemîyle kaydetmiş.

S=595 " kemal-i intizam ile kader dairesinde  
kader → dairesinde

S=613 " Meyveler, } vahdet aynaları oldukları gibi,  
tohumlar } kaderin meşhud işaretleri ve  
kudretin mücesssem rumuzatıdır ki;

Kader onlar ile  
işaret eder ve  
kudret o kelimeler ile  
remzen der...."

meyveler, } vahdet aynaları  
tohumlar }

meyveler, } Kaderin meşhud işaretleri  
tohumlar }

Meyveler, } Kudretin mücesssem rumuzatı.  
tohumlar }

Meyveler, } Kader buntarla işaret eder  
tohumlar }

Meyveler, } Kudret o kelimeler ile remz-  
tohumlar } zen der.

S=654 " kaza ve kader desatiri ile tahsil ve tasvir eder"

kaza ve } desatiri  
kader }

S=662 " kader dairesinde süretleri ve bigünleri tertib edilerek ve  
kudretin destgahında vücudları serilen"

kaderin → dairesi → süretler ve bigünleri tertib ediliyor  
kudretin → destgahi → vücud veriliyor, v. hariciyeye çıkarılıyor



m:39 " İmâm-ı Mübin → kader defteri ise;  
Kitab-ı Mübin → kudret defteridir "

İ. mübin → kudret } Bakıyorlar  
K. Mübin → kazaya }

m:52 " Kader hâkimdir " " nefimde hâkimdir ve o kader âdildir; ona  
(Kaderin dışında hiçbirsey yoktur) hatırlanmış.  
muracaat ederim " Ona muracaat ediliyor. O nefy ediyor.

m:53 " Kader söylese; → iktidar-ı beşer konuşmaz,  
ihtiyar-ı cüz'î susar "

Kader → hâkimdir Kader → söyler.

m:229 " Evvel mevcudatın mütemadiyen zevalleri, } o mevcudat;  
fazelenmeleri gösteriyorki, }

Bir Sanî-i Kadîr'in kudsi esmâvînin → ciltleri ve  
envar-ı esmâiyesinin → gölgeleri ve  
ef'âlinin → eserleri ve  
kalem-i kader → nakışları  
kalem-i kudretin → nakışları ve  
kalem-i kaderin → sahifeleri ve  
kalem-i kudretin → sahifeleri ve  
Cemal-i kemalîyenin → âyineleridir "

kalem-i kader → nakışları kalem-i kudretin → nakışları  
kalem-i kaderin → sahifeleri kalem-i kudretin → sahifeleri

m:232 " kainat denilen → âlem-i ekber → kudret → af'âki } vahdaniyet  
insan denilen → âlem-i asgar → kader → enfusî } delâilini  
kader → kalem } gösteriyor

kudret → kudret

m:251 " kelîdekkeli → naks-ı kader olan mânevî aşya,  
bâdâki → nesc-i kudret olan mücâssem olan aşya "

m:472 " maziye, } kader müştakbele, } teklif noktasından batılmak  
mesaibe } navarıyla measiye } lazım.

L:193 "Kader, ilmin bir nev'idirki, herşeyin manevi ve mahsus kalıbı hükmünde bir miktar ayrı eder"

Kader → ilmin bir nev'idir.

L:392 "kanun-u kader ile serayan ettiğini"

kaderin kanunu var.

Kanunlar me'ul makamındaydı. Kader bunun üstünü gösteriyor. Esmâ makamı

L:337 "alem-i gaybdan sayılan

geçmiş ve gelecek mahlukatın dahi manen hayatlar bir vücud-u manevileri ve ruhlı birer sübut-u ilimleri vardır"

manen hayatlar bir vücud-u manevileri ve ruhlı birer } sübut-u ilimleri vardır

ilim → hem canlıdır  
hem ruhludur.

Ş:191 " herşeyin mukadderatını gözümüz önünde

nizam ve mizan levhalarında kaydetmek ve

her zihayetin sergüzeşti hayatiyelerini kuvve-i hafızalarında ve çekirdeklerinde ve

sair elvah-ı misaliyyede yazmak

ve her ziruhun hususan insanların defter-i amallerini elvah-ı mahfuzada tesbit etmek ve

geçirmek

elbette öyle muhit bir kader ve hakimane bir faktir ve müdakkikane bir kayıt ve hafızane bir kitabet;

herşeyin mukadderatını gözümüz önünde → öyle muhit bir kader  
nizam ve mizan levhalarında kaydetmek → hakimane bir faktir

her zihayetin sergüzeşti hayatiyelerini k. hafızalar + Çekirdek + Elvah-ı misaliyyede → müdakkikane bir kayıt

her ziruhun hususan insanların defter-i amallerini elvah-ı mahfuzada tesbit etmek → hafızane bir kitabet



nizam ve mizan } levhalarında → kaydedilmek.

Öğesi K. mübin ve l. mübinin levhalarında kaydediliyor.  
O zaman nizam, mizan onlara bakıyor.

Ş:191 "Eğer hayır gelmese; kader kalemle yazılan bu kitab-ı kainatın bütün muhtlak manaları bozulur ki"

Kitab-ı kainat → kader kalemle yazılıyor.

O zaman kainat nereden başlıyorsa kaderin başlama hududu orası... Orası da Arş-ı azamdır. Kaderde buradan başlıyor.

Ş:531 "Kader adaleti içinde nizam ve teslim ferahı"

Kaderin içerisinde adalet de var.

Nasıl ki manevi hayatın içinde

intizam + nizam + malumiyet + Mahfuziyet + Taqyün + e-takviniye

navi hayat-ı maneviyenin içerisinde bunlar var. Öyle de kaderin içerisinde de diğer sıfatlar var ve onlara camidir. Buradan anlıyoruz ki kader tek bir hakikatin hülasesi değil.

Ş:649 "ilm-i ezeliyen → kaza ve kader } pergar ve kalemle } dış ve iç } miktarların ve sürelerini hakimane yapılmaları"

ilm-i ezeliyen → kaza ve kader } geliyor.

ilm-i ezeli → esmaye

Ş:649 "kaza ve kader levhalarında yazıldığına"

kaza ve kader } levhalarında

kaza → L. mahv-i sibata } ?  
kader → L. mahfuza

İmtis "ilm-i muhitten inikas eden kader"

Kader tara sıfatları besleniyor. Asıl kaynağı sıfat görüyor.

im: 139 " o bütçü ise, muhit bir iknâ tecellîsidir ki,

o tecellî kadere,  
kader de miktara, } tahavvül eder."  
miktarda kalıba

ilm-i muhitten → kadere → miktara → kalıba  
sıfata

im: 181 " Kader, herşeye bir miktar ve o miktara göre bir kalıb vermiştir "

La: 240 " kudretin bir cilvesi olan kuvvetini, o mahiyet-i ilmiyeye sürer,  
o şeye vücud-u harici verir, göre gösterir; nukuş-u hikmetini okutturur "

im: 206 " ata,  
kaza ve  
kader namında } üç kanunu var "

im: 206 " birşey hakkında verilen karar, kader demektir "  
" kazada ok gibi kader kararını diler "  
" kazada kader kanununun külliyyetinden ibrettir "

Bm: 187 " kaza ve kader kanunlarıyla mevcudatın sırr-ı intizami "

Ez: 238 kader bütün esma ve sıfatın müvazenesi ve muvazenesi hakikatlarının hulasa-ı camiaları olduğundan tam adalet var. Bütün esmaların birbirine karşı müvazenesi duruşlarının hulassası olduğundan tam adalet oluyor.

Sri: 7 " kudret şıkarıyor,  
kader güçlendiriyor,  
inayet besliyor "

S: 321 " Nasilki o çeşitdepe kudretten manevî ve ehemmiyetli cihazat ve kadevden ince ve kıymetli program verilmiş "

Kadreden program verilmiş.

Kudret → Esma.



esmeden (kudretten) → manevî + ehemmiyetli cihazat verilmis,  
çakirdoje ince ve kıymetli program verilmis.  
Acaba kaderden derten; bu kader L. mahfuzmu? Yoksa esmeden-  
mi verilmis?

Esmâ aradaki tecelli hakikatlerini ortlamamak adına direkt  
esmeden çakirdoje değil, L. mahfuzdan çakirdoje olması hakikate  
ve esmanın mana mertebine daha uygun dır.

Ama şuda var:

Kudretten → Kudret esmadır. Buradan manevî ve ehemmiyetli cihâ-  
zat verilyorsa...

Kaderde acaba esma makamında mı?

S:469 "kaderden gelen mevzun, ilmi<sup>â</sup> bir kalb-i manevî ile kudret-i ezeliye  
osürtti, o şekli biçip gıydırıyor"

kaderden gelen mevzun → ilmi<sup>â</sup> bir kalb-i manevî

ilme ait kalb-i manevî. Çünki: ilmi<sup>â</sup>

"Demek kaderden gelen miktar-ı manevînin"

kaderden → miktar-ı manevî geliyor.

Ş:216 "İsm-i Evvel cilvasıyla güz mevsiminde hafızıyete emmanet edilen  
bütün tohumlar ve çakirdeler, ..... ilahî emirlerin mecmuacıkları  
ve kaderden gelen düstürlerin listeleri..."

İsm-i evvel → tohumlar + Çakirdeler

kaderden gelen → düstürlerin listeleri

ms.232 "muntazam bir kasideni kaderdir"

Bms.39 "göz ile müşahade edilen zarurî kaderden,

ahval ve maneviyattaki nazari<sup>â</sup> kadere intikal etsin"

zarurî → kader → bu da → K. mübine

nazari<sup>â</sup> → kader → bu da → L. mübine

S:463 "Eşyanın murur-u zamanda gıydıkları sûretler ve } hasıl olan  
ettikleri hareket ile } vaziyetler den

bir nizâm-ı kadere tabidir"  
kaderin → nizâmı.

im:139 mühit ilmin tecellisi → kadere → miktara → kalıba

5:196 "bir nizâm-ı kadere<sup>1</sup> ile bir miktar-ı muayyen vermiştir"  
kaderin → nizâmıyla bir miktar-ı muayyene verilmiş.  
kaderin → nizâmı

m:348 "sevki kadere<sup>1</sup> ile"  
kaderin sevki

L:193 "o miktar-ı kadere<sup>1</sup> ve } olmazsa,  
miktar-ı ilmi<sup>1</sup> }

L:322 "ilmi<sup>1</sup> kanunların ve  
kudretin ihatalı düsturları cihetiyle, o zerreler,  
kanun-u ilmi<sup>1</sup> ve } bağlanmaları haysiyetiyle .....  
sevki kudreti<sup>1</sup> ile }

muntazam kanun-u ilmi<sup>1</sup> ve } gelip o şeyin vücudunu ihata eden  
sevki kudreti<sup>1</sup> ile }

kalıb-ı ilmi<sup>1</sup> ve } içine girip kolayca vücudunu teşkil ederler"  
miktar-ı kadere<sup>1</sup> }

kanun-u ilmi<sup>1</sup>  
sevki kudreti<sup>1</sup>

kanun-u ilmi<sup>1</sup>      kalıb-ı ilmi<sup>1</sup>  
miktar-ı kadere<sup>1</sup>

ilmi<sup>1</sup> → kalıb

kalıb → ilmi<sup>1</sup>

miktar-ı → kadere<sup>1</sup>

miktar → kadere<sup>1</sup>

5:24 "ilmi<sup>1</sup>, kadere<sup>1</sup> → birer manevi kalıb hükmünde"

5:65 "tohum ve } Rahmani  
çekirdek denilen } hulasalar

kadere<sup>1</sup> → farifeleri



M:266 "kaderi tenkid eden → başını örsе vurur kırar"

S:91 "ve hikmet ve } intizamı"  
kaderin

S:162 sahife-i havanın → ilim ve } geliştirdiği → kalem-i kudret ve  
hikmetle } kalem-i kaderin

mütebeddil sahifesi

Leh-i mahfuzun → âlem-i tegayyürde ve } bir leh-i mah-ısbat namında  
mütebeddil suunatında } yazar bozar tahtası hükmün-  
dedir hava sahifesi...

hava sahifesi → leh-i mahv-ısbat namında

Bu hava sahifesi: → kalem-i kudret } in mütebeddil ve yazar bozar  
kalem-i kader } tahtası

Leh-i mahfuzun → yazar - bozar tahtası olan leh-i mahv-ısbatı  
gibi

kalem-i kader } → leh-i mahv-ısbatı olan → hava sahifesi.  
kalem-i kudretin }

S:469 "fokum ve } kaf-Nun  
çelirdetler } tezgahından çıkan → birer sandukçadır → kadere

tasarru edilen bir fıristecik"

fokum ve } kaf-nun tezgahından  
çelirdetler } çıkan birer sandukçadır.

S:548 "İmam-ı mübinin imlasıyla, → yani kaderin hükmüyle ve  
kaderin düsturuyla"

kader → İmam-ı mübin

"her biri birer ayet olan → silsile-i mevcudatı"

"Leh-i mahv-ısbat denilen → zamanın sahife-i misaliyesinde yazıyor

zamanın sahifesi → Levh-i mahy-i sbat

mevcudatı zamanın sahife-i misalîyesinde yazıyor, icad ediyor, zerrati tahrîk ediyor.

Bu sahifenin yapısı atom cinsinden değil. Bu misali sahifede atomu tahrîk ediyor.

Zaman bir zemin, fakat atom cinsinden değil.

s:557 "kaderin yazdığı evamir-i tekvinîye, o maddelere hâkim"

Burada "Yumurtaların envârında ve nutfelerin okşamında ve çekirdeklerin esnasında ve tohumların ecnasında kaderin ayrı ayrı yazdığı evamir-i tekvinîye cihetiyle ayrı ayrı makâm ve nur sahibi oluyorlar"

Buradaki evamir-i tekvinîye → çekirdek + tohum + yumurtalar nutfelerdeki evamir-i tekvinîyenin cihetleri ve karşılıkları... Yoksa mevcutdaki e-tekvinîye değil. Çekirdekteki evamir-i tekvinîyeyi kader yazıyor. Burada da kader → i. mübin anlatılıyor.

Yeya kader denince → Levh-i mahfuzda anlatılıyor.

s:557 "gayet ılımlı hikmetler için kaderin çizdiği hudud üzerine

kudretin verdiği evamir-i tekvinîyeye göre hassas mizan-ı iltimâ ile cevâlan ediyorlar"

kaderin → çizdiği hudud.

kudretin verdiği → evamir-i tekvinîye

mizan-ı iltimâ ile → cevâlan ediyor.

Buradaki kader → Ya imâm-ı mübine } bakıyor  
Ya da Levh-i mahfuz

evamir-i tekvinîyede → kudrete ya da

Kitab-ı mübine bakıyor.

s:613 "meyveler } vahdet ayineleri → kaderin meşhud işaretleri ve  
tohumlar } → kudretin mücesssem rumuzatıdır.

Kader bunlar ile işaret eder ve kudret bu kıymetler ile remzen der



kader ile → işaretle eder.

kudret ile → remzen der.

Ö zaman remz: Kaderin gizli ve derin, anlaşılması ve kavranması güç olan batın hakikatlarının kudret ile vucud-u harici verilip ifade edilmesi, alemi şahadetle ifadesi...

m:37 " İmam-ı Mübinin imlâsı ile, yani kaderin hükmüyle "  
İmam-ı mübin → kader

evamir-i tekviniyenin arkasında → kudret var.

" kudretin verdiği → evamir-i tekviniyeye göre "

m:242 " ve kaderin perçürüyor "

m:47 " Şu meselede ben kaderin mahkûmuyum "

m:490 " Zalim insanların mahkûmu değilim; belki ben, adil kaderin mahkûmuyum, ona muracaat ediyorum "

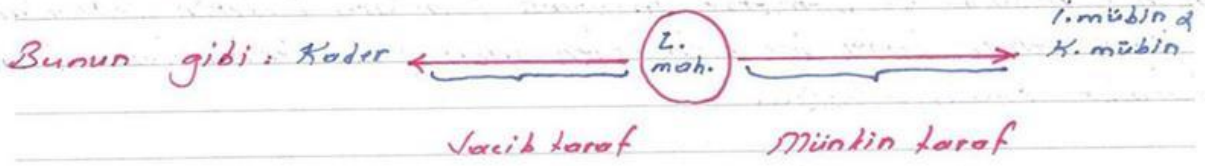
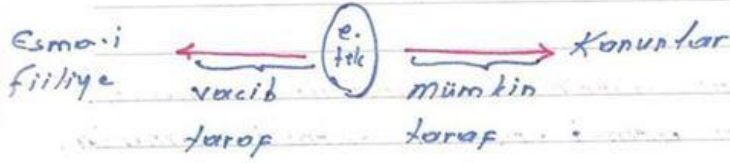
Ö zaman kader; bir kural silsilesi sırf değil. Kader; canlı ve ruhlı, muracaat edilen bir makamdır. Hani hasbunallah bana dedi... gibi. Ö zaman leuh-i mahfuz yazılmış, çizilip bırakılıp değil, devamı Cenab-u Hakkin zühuratına tabi. Cenab-u Hak kullarına o merkezle devamlı mutab oluyor. Orası canlı, ruhlı, iradeli vs sıfatlarla on be on zühuratlar oluyor. Oraya muracaat edilebiliyor. Orası insana bana bak, manama dikkat et diyorsa, orası Allah'ta (cc) kullar arasındaki münasebetin en üst seviyesi. Me-cul ise, orası berzaktır. Mahlukiyetten sıyrıldığı makamdır. L. mah-fuz ise mahlukiyetten sıyrılmayıp, mahlukiyet de olup Cenab-u Hakka (cc) muhatap olmanın en üst seviyesi... ki Lâ 75 " De-mek senin kaderin, seni şevakte mahkûm etmiştir "

Demek Cenab-u Hakkin (cc) insana münasebetin adı: Kader.  
Bu münasebetin zeminide: Leuh-i mahfuz.

Bilmiyorum ama şöyle denirmi? ⇒ Mahlukiyetin, Varlığın Cenab-u Hakka bakış yönü → Kader. Bu kavramın insana bakan

yön ve tarafında levh-i mahfuz denilir? (şimdilik)

Navikli evamir-i tekvinîyenin 2 yönü vardı.



Bu şekil manaları çok uyuyor.

Ş:35 "İstimaîye düsturlarının hükmü altında bir sitke-i tevhid ve zâhiri karışıklıklar altında gizli, müntezam bir hâtem-i vahdet ve müsevves ahvâl-i bîseriye altında mukadderat-ı hayatiye denilen kaza ve kaderin düsturlarının hükmü altında bir mühr-ü vahdaniyet yapıyor"

düsturlar → sitke-i tevhid

Zâhiri karışıklıklar altında gizli, müntezam → hâtem-i vahdet  
mukadderat-ı hayatiye denilen kaza ve kaderin düsturlarının → M. vahdaniyet

düsturlar → sitke-i tevhid

Zâhiri karışıklıklar altında gizli, → hâtem-i vahdet  
kaza ve kaderin düsturları → mühr-ü vahdaniyet.

ism-i evvel → sitke-i tevhid

ism-i zâhir → mühr-ü vahdaniyet

ism-i batın → Turâa-i vahdaniyet

ism-i ahir → Hâtem-i vahdet

İstimaî birleştirilirse:

düsturlar → sitke-i tevhid → ism-i evvel

Karışıklıklar altında → hâtem-i vahdet → ism-i ahir

kaza ve kaderin düsturları → mühr-ü vahdaniyet → ism-i zâhir & batın



Kaza ve kaderin düsturları → ism-i zahir  
ism-i batin

kaza → ism-i zahir  
kader → ism-i batin

Ş:241 "seyyiat ve hasenatlarını kaderin levhelerinde yazmısın?"  
insanın seyiyat ve hasenatları alem-i ervahda, alem-i manada,  
alem-i misalde vs alemlerde yazılıyor. Bunlara kaderin levheleri  
diyor. Demek kader bu alemlerden daha yükseklerde... hem kader  
buraları ihata etmiş...

Ş:241 "Hesab, kaderin, levh-i mahfuzunda yazılan harfleri adedince hâşâ!"  
Demek kader levh-i mahfuzdan daha ileride. Alt tabakası levh-i  
mahfuz... defterin 145 sh teyid ediyor.

Ş:318 "Enaniyetten gelen → hodfurusluk → temkinleriyle ve  
→ tenkid → metanet ve  
→ telâş etmediklerinden → itminan-ı kalbleriyle"

Enaniyetten → hodfurusluk	}	şareleri → temkin
→ tenkid		→ metanet
→ Telâş		→ itminan-ı kalb.

Ş:649 " , ilm-i ezelinin iki nev'i olan → kaza ve } düsturlarıyla"  
→ kaderin }

Bm: 596 " mevcudatı düstür-u kaza,  
kanun-u kader ile postledip "

düsturu → kaza  
kanun → kadere

D:50 " Hikmet denilen makina-i alemin → nizami.  
makina-i alemin → nizamina  
hikmet deniliyor.

O zaman hikmet → Hakîm ismi Aa Arş-ı azamdan beri

mütecellidir.

M:296 " Kainat fabrikasına hareket veriyor,  
herbir vücut-u fanîyi çok bîki vücutlara getirdik yapar,  
makasid-i rabbaniyesine medar eder,  
şuunat-ı sübhaniyesine mazhar kılar,  
kalem-i kaderin mürekkep ittihaz eder ve  
kudretin dokumasına bir mekik yapar ve .....

ve daha bilmediğimiz pek çok inayet-i gâliye ve makasid-i âliye için, kendi faaliyet-i kudretîyle kainatı faaliyete getirir "

Bm:37 " Şu mühtesem kainatı, <sup>1</sup>→ meşiet ve hizmetle tesis ve  
<sup>2</sup>→ kaza ve kaderin düsturlarıyla tafsil ve  
<sup>3</sup>→ adetinin kanunlarıyla tanzim ve  
<sup>4</sup>→ inayet ve rahmetinin namuslarıyla tezyin ve  
<sup>5</sup>→ esma ve sıfatının cilveleriyle tenvir eden

ancak ve ancak Bâni ve Sâni'dir "

- 1- meşiet & hizmetle → tesis
- 2- kaza & kaderin düsturlarıyla → tafsil
- 3- adetinin kanunlarıyla → tanzim
- 4- inayet & rahmetinin namuslarıyla → tezyin
- 5- esma & sıfatının cilveleriyle → tenvir

Bm:57 " Şu mühtesem bina-yı âlemin ve } temellerini <sup>1</sup>→ usûl-u meşiet &  
şu mühtesem şecere-i kainatın } usûl-u hizmetle

tesis etmiş

- <sup>2</sup>→ kaza ve kaderin düsturlarıyla fesletmiş,
- <sup>3</sup>→ adet ve sünnetinin kanunlarıyla tanzim etmiş,
- <sup>4</sup>→ inayet ve rahmetinin namuslarıyla tezyin etmiş,
- <sup>5</sup>→ esma ve sıfatının cilveleriyle tenvir etmiştir "



Ez:105 kader-i ilahi? → muhtum ediyor.

E1:106 "kader-i ilahi? → beşerin zalimane eliyle ayn-ı adalet olarak kokatıyor, yani sakın sakın diye itaz ediyor"  
Ana baba gibi, alim gibi itaz ediyor.

Ez:142 de kader-i ilahiye razı olmamızı istiyor.

Ez:227 de kader-i ilahi? → vazife-i ilahiyeye karışmamı istiyor  
→ aleyhime fetva veriyor  
→ lehime fetva veriyor  
→ müsadde ediyor  
→ müsadde etmiyor

H:21 kader-i ilahi? → kısmetimize razı olmayı bizden istiyor

E1:137 kader-i ilahi? → inayet ediyor

L:174 kader-i ilahi? → bana ilmi rüyaya girme, } diyor  
→ bana ihlasi ol }

Br:218 kader-i ilahi? → Hâkimdir.

K:264 Herşeyde iki sebep var

Biri: Zahirî esbaba bakan beşerdir

Diğeri: Kader-i ilahi'dir.

Beşer → zahir esbaba bakar, bakan yanlış eder,

→ " " " " bakan zülmeder.

Fakat kader; başka noktalara bakar, adalet eder.

Bu iki şey herşeyin içinde görebilirsin. Bir birlerini çerb etmi-  
yorlar. Ayn-ı zülüm içinde adalet  
Ayn-ı adalet içinde zülümü görürsün.

S:548 imam-ı mübin → kader-i ilahinin bir defteridir ve

mecmua-i dasatiridir.

S=598 kader-i ilahi → imam-ı muhin defterdir.

Kudret-i rabbaniyenin bir nevi programı ve  
kadir-i zülcelalin bir nevi fıtrî şeriatı ve  
bir nevi kavramı olduğunu bildi

kim bildi? - fıtrat-ı ilahiyeye ve  
sanat-ı Rabbaniyeye

ismini aldı

kim? Tabiat.

Biliyordukki; şeriat-ı fıtriyeye → me'at makamıdır.

Bu şeriat-ı fıtriyeye veya

kainatın programı ise o zaman kader-i ilahi'de esma-i fiiliye  
dir. Çunki kanun bir üst tabakası esma-i fiiliyedir.

Burada da kader-i ilahi → Esmâ-i fiiliye olduğunu anlatıyor.

m:73 ben kader-i ilahinin mehkumuyum.

ben kader-i ilahiyeye karşı kusurum var.

→ "ÖZEL BİR NÖRİZM (Hususi dir.)

Mahiyet-i Zatiye → Allaha iman

Suunat-i Zatiye → Peygamberlere

Sıfat-i Zatiye → Kitaplara

Sıfat-i Subutiye → Melektere

Esmâ-i Zatiye → Ahirete

Esmâ-i fiiliye → Kadere

Lehuf aleminin  
insandaki karşılığı  
O alemlerin insanın ruhun-  
daki karşılıklarının  
hulasa-i komprimiti...  
O alemlerin insandaki ifa-  
defleniş...



noktasında sona işaret ve semile ufuk ayar.

S:313 "rahmet ve kader-i ilahiyeye itimatsızlıktır"

Kader-i ilahi yazmış, çizmiş bırakmış kainat kendi kendine işliyor değil. An be an kader tasarruf da ve işin başında. Burada da Esma-i ilahiye anlatılıyor.

K:25 Kader-i ilahi muhatabımızdır. Coştu; ruhlu, suurlu muhatabımız. Ondan fetva alıyoruz, ona fetva verdiriyoruz. Amicimizdir Kader.

m:486 Kader bilfiil işin başında

B:196 " Hakiki,  
fitri serik-i ilahi,  
Kader-i subhani, } her işimize hâkim"

S:548 " İmam-i mübin" → Kader defteri ise,  
" Kitab-ı mübin" → Kudret defteridir"

Dikkat et ki; imam-ı mübin Kader değil, Kaderin defteridir. Birim defterim benden ayrı olduğu gibi...

m:476 " Kudret → Çıkarıyor  
Kader → Gideriyor  
İnayet → Besliyor"

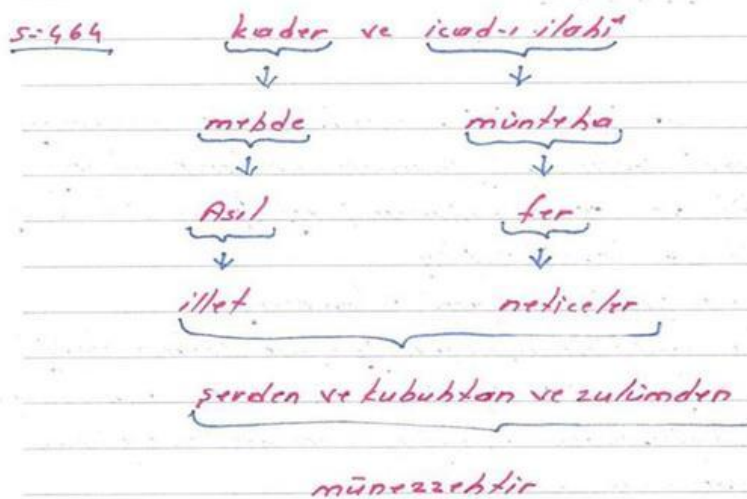
m:472 " Musibe } Kader nezariyle  
mesaibe } ve } bakmak lazım"  
mustakbele; } felif noktasında  
mesaiye }

Musibet + musibetler → iradenin dışında. Mustakbel + isyan → iradenle felifleniyor.

S:471 " inbisat → kalb → apirlık  
= evlana → ruh → sıkıntı

Kadere iman → bütün o gırtlıpt Kaderin sefineine o tar

Gurur ve kibir senin yolunun sağ ve sol duvarlarıdır, senin had ve hududunu belirler.



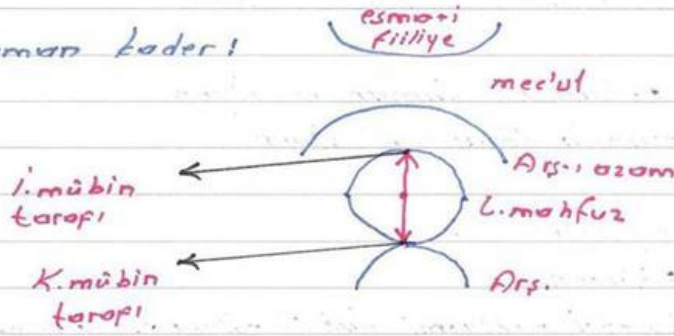
s=532 Hakim-i Ezeli } iktizasıyla → Şu dünyayı  
İnayet-i Sermediye }  
Hikmet-i Ezeliyenin }  
 → tecrübeğe mahâl ve  
 → imtihana meydan ve  
 → esma-i hüsnasına öyne ve  
 → kalem-i kaderine sahife  
 → kalem-i kudretine sahife  
olmak için yaratmış.  
tecrübe ve imtihan ise  
neşvünemaya sebeptir

s=548 " İmam-ı mübin → Kader defteri  
Kitab-ı mübin → Kudret defteridir

Kader imam-ı mübin değil. İ. mübin Kaderden ayrı onun defteri.  
 Kader ilm-i ezeli'den ise. İlm-i ezeli de esma ise.



Ş zaman kader!



Kader burada Esmâ-i Fiiliye ile İ. mübin arasında bir makamda görünüyor.

İ. mübin → ilim + Erir

K. mübin → irade + E. tekviniye

İlm-i Ezelî → kaderi - kader de → İ. mübin yapıyor

S:595 "geçmiş zamanın ipine atılan  
gelecek zamanın şeridine takılan"

Kader dairesi

S:715 "Kader bir sille vurdu, kaza da çarpırdı"

Kader → sille vurdu

M:53 "Kader söylese; iktidar-ı beşer konuşmaz, ihtiyar-ı cüz'î susar"

Kader → söyler

Burada kader söylese → iktidar-ı beşer konuşmaz

Kader söylese → ihtiyar-ı cüz'îsi susar

Dikkat edilirse kaderin karşına ihtiyarı çıkarıyor.

Kader-i ezelî → Bütün esmaların hülasa-ı cemleridir.

Bunun karşına ihtiyar çıkarılırsa → ihtiyarda → aynı makam olan esmaların cem olduğu makamdır.

m: 74 Kader ise, benim diyaneyle ve ihtilafı naksaniyetim var; arada

Acaba bu noktada alem-i şehade, kudret defteri dediğimiz gibi, alem-i gaybda kader defteri denir. Gerçi orasıda *Lucud-u harici* sahibidirler. "veya kaderiz ortaya çıkarıyor mu? [L:337]" , *Levh-i kaza* ve *kader* vasıtasıyla o manevî hayatın eseri, *mukadderat* namıyla görür, tezahür eder"

Kadersiz alem-i şehade tezahür etmiyor. Kadersiz *Lucud-u harici*ye çıkmak yoktur. "mukadderat namıyla" esmaların birbirlerine müvazene hükümlerinin mecmuuna mukadder deniyor. Bir esma aldı başını ben böyle zühür edeceğim diyemez. Çünkü diğer esma onu hududluyor. Hükmünü kayıd altına alıyor. İşte esmaların birbirine karşı duruşlarının hülasası mukadderat deniyor. Onun için: [L:133] "Kader, ilmin bir nevidir ki," tamamı değil. İlahî bir nevi. İlmi ilahînin nihayetsiz neveleri var.

L:337 " *Levh-i kaza* ve *kader* vasıtasıyla "

*Levh-i kaza* → *Levh-i mahv-isbat*

*Levh-i kader* → *İmam-ı mübin*

L:347 " *kalem-i kaza* ve *kalem-i kader*,"

*kalem-i kaza* → *Levh-i mahv-isbat*

*kalem-i kader* → *kalem dairisi*.

Acaba: *Daire-i hayata* → *daire-i kalem*

→ *daire-i kudret*

→ *daire-i kader*

→ *daire-i levha*

→ *daire-i defter*

L:332 *Kaderin kanunu, kanunları var.*

" *kanun-u kader* "

Ş:199 " *kader kalem*yle yazılan bu kitab-ı kainatın bütün muhtakak manaları bozulur ki, "



→ ilm-i ezeli → Esmâ-i fiiliyyede görünüyor. Ve ezeldir ve ebedîdir. s:466/135

→ Kader → Sebeble musebbebi bir görüyor.

s:467/133

→ iki kader tecellii var

Bediî kâder → K. mübine → E. tekviniye → iradeye → intizam-ı maddî  
Nazari kâder → i. mübine → emre → ilim → intizam-ı mânevî

s:469/133

→ Kader → müstardır → i. mübine → ilim + Emr-i ilahiyeye  
Kudret → mastardır → K. mübine → irad + E. tekviniyeye

i. mübin = ilim ve emr-i ilahînin bir ünvanıdır. Kader-i ilahînin bir defteri, bir mecmua-ı devatıdır

K. Mübin = Kudret ve irade-i ilahînin bir ünvanı, bir defteri, bir kitabıdır  
= irade ve emre-i tekviniyenin defterini.

s:470/133

→ Kaderin dairesi var

s:595/135

→ Kaderin dairesinde → süreter ve bigünler tertib ediliyor  
Kudret destgahında → vücud veriliyor, vücud-u hariciyeye çıkarılıyor

s:662/135

→ İmam-ı mübin → kader defteri → kadere  
Kitab-ı mübin → kudret defteri → kazaya

m:37/136

→ Kader herşeye hakimdir. Âdildir. Ona muracaat ederim.  
Demek kader bir kayıtlı kitab ve film seridi değil. Bilfiil  
işin başında fâit-i muhtardır. Sınırlamak yersiz.

m:52/136

düşürüyor. İşin başında

Ez: 78/153

- Alimin cahili } ikaz ettiği, uyardığı gibi kader-i  
Anne-babanın evladını } ilahî de → tokatlıyor  
→ ikaz ediyor  
→ Sakın haaa diyor  
→ Nefsini karıştırmayasın haaa diyor.

Ez: 79/153

- Kader-i ilahî → mahkum ediyor. Mahkumiyetten kurtarıyor.  
İşin başında

Ez: 105/160

- Kader-i ilahî → razı olmamızı istiyor. Razi ettiriyor. Razi ettiriyor. İşin başında

Ez: 142/160

- Kader-i ilahî → Vazife-i ilahîye karışmamamızı istiyor  
→ Aleyhine fetva verip, fetvayı kaldırıyor

Ez: 227/160

- Kader-i ilahî → Kısmetimize razı olmamızı istiyor.

HŞ: 21/160

- Kader-i ilahî → bana itai sıyaya girme } diyor  
bana ihlasını bozma }

L: 174/160

- Kader-i ilahî → nin nazarında bütün sebepler var ona göre hükmediyor. Ben ise zahire bakıp hükmediyorum. Bütünlük içinde o olayı gözüp yönlendirip izah ediyor, hükmediyor ve ona göre karar veriyor.

K: 264/160

- imam-ı mübin → Kader-i ilahînin bir defteri.

S: 548/160

- Tabiat: → Kader-i ilahînin bir nevi defteri

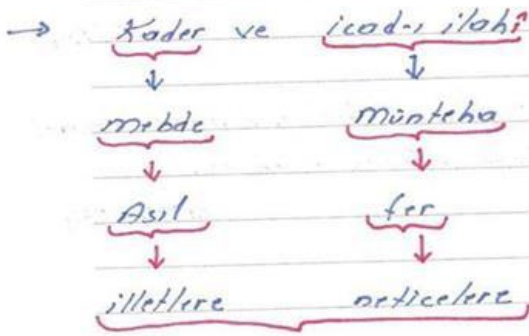
→ Kudret-i Rabbanîyenin bir nevi programı

→ Kadîr-i Zülcelâl'in bir nevi fîtrî şeriatı



→ Kader karşısına çıkıyor. Haddini bil yapar sen de jilsin dermekle işin başında fâil-i muhtordır s:463/171

→ Kader iman esaslarına girmesinin; seni fahr ve gururdan kurtarmak içinse; fahr ve gurur ne kadar kötü bir sıfatlardır?  
Fahr ve Gurur → senin yolunun sağ-sol uçurumlarıdır. Bunların varlıkları senin güzel sıfatlarının yolu ve zeminini teşkil ediyorlar s:464/171



ferden ve kubuktan ve zülûmden

münazzehtiler

s:464/172

→ İmam-ı mübin → ilm & Emir  
Kitab-ı mübin → irade & Evamir-i tekmilîye s:548/172

→ Kader dairesi → Geçmiş zamanın ipine takılan  
→ Gelecek zamanın şeridine takılan s:595/173

→ Kader → sille vurdu s:715/173

→ Kader söylerse → iktidar-ı beşer konuşmaz  
→ ihtiyar-ı cüz'î susar

ihtiyar-ı cüz'î → emr-i itibarîdir.

Kaderde bundan daha yukarıda ise → Kader esma-i filliye makamında görünür. m:53/173

## Fihrist

**Açıklama :** Konuların iki şekilde bulunabilmeleri için Hasan abinin defterlerindeki sayfa numaraları (yeşil renk ile) ve bu çalışmadaki yeri (lacivertle) yazılmıştır.

**Bedihi ve nazari kader ile İmam-ı ve Kitab-ı Mübin :** 4.defter sayfa 160-161 (bu çalışmada sayfa 12-13) 9.defter sayfa 248 (bu çalışmada sayfa 37) 13.defter sayfa 248 (bu çalışmada sayfa 49)

**Bir kavle göre Kitab-ı Mübin Kur’andan ibarettir :** 4.defter sayfa 162-163 (bu çalışmada sayfa 14-15)

**Defterlerden İmam-ı Mübin, Kitab-ı Mübin toplamı :** 11 – 73 sayfaları arası.

**Esmanın defteri Levh-i Mahfuzdur :** 9.defter sayfa 247 (bu çalışmada sayfa 36)

**Ezel İmam-ı Mübine, ebed Kitab-ı Mübine bakıyor :** 9.defter sayfa 256 (bu çalışmada sayfa 42)

**İlmi ezeli kaderi,kader İmam-ı Mübini yazıyor :** 13.defter sayfa 173 (bu çalışmada sayfa 68)

**İmam-ı Mübin bir program ve fihristedir :** 4.defter sayfa 162 (bu çalışmada sayfa 14)

**İmam-ı Mübin ilim ve emri İlahinin bir nev’i,ünvanıdır :** 1.defter sayfa 244(bu çalışmada sayfa 11)

4.defter sayfa 161 (bu çalışmada sayfa 13) 9.defter sayfa 250 (bu çalışmada sayfa 38) 13.defter sayfa 134-199 (bu çalışmada sayfa 50-70-72)

**İmam-ı Mübin kader defteri ,Kitab-ı Mübin kudret defteridir :** 4.defter sayfa 162-163-168-172 (bu çalışmada sayfa 14-15-20-24) 13.defter sayfa 172-199 (bu çalışmada sayfa 67-70-71-)

**İmam-ı Mübin kadere,Kitab-ı Mübin kazaya bakıyor :** 13.defter sayfa 136 (bu çalışmada sayfa 52)

**İmam-ı Mübin kaderi ilahinin bir defteridir :** 13.defter sayfa 160-161 (bu çalışmada sayfa 64-65)

**İmam-ı Mübin Risale-i Nur’dan toplama :** 1- 4 sayfaları arası.

**İmam-ı Mübin ve Kitab-ı Mübin mahluktur** 4.defter sayfa 162 (bu çalışmada sayfa 14) 9.defter sayfa 256 (bu çalışmada sayfa 42)

**İmam-ı Mübinde imkani vücudlar Kitab-ı Mübinde tercih edilmiş vücudlar vardır :** 5.defter sayfa 258 (bu çalışmada sayfa 32)

**İrade İmam-ı Mübine,ihtiyar Kitab-ı Mübine bakıyor :** 12.defter sayfa 152 (bu çalışmada sayfa 48)

**Kader kendini İmam-ı Mübin ve Kitab-ı Mübinle ifade ediyor :** 13.defter sayfa 133 (bu çalışmada sayfa 49)

**Kitab-ı Mübin kudret ve irade-i İlahiye’nin ünvanıdır :** 13.defter sayfa 134 (bu çalışmada sayfa 50)

**Kitab-ı Mübin irade ve evamir-i tekviniyenin ünvanıdır :** 4.defter sayfa 165 (bu çalışmada sayfa 17) – 9.defter sayfa 250 (bu çalışmada sayfa 38) 13.defter sayfa 215 (bu çalışmada sayfa 72)

**Kitab-ı Mübin Risale-i Nur’dan toplama :** 4 – 10 sayfaları arası.



**Kitab-ı Mübin ve zaman :** 9.defter sayfa 257 (bu çalışmada sayfa 43)

**Levh-i Mahfuz-u azam İmam-ı Mübin + Kitab-ı Mübindir :** 9.defter sayfa 255-259 (bu çalışmada sayfa 41-44)

**Levh-i Mahfuzun defterleri olan İmam-ı Mübin ve Kitab-ı Mübin** 4.defter sayfa 177 (bu çalışmada sayfa 29)

**Levh-i Mahfuzun hem mec'ul hem hayat tarafı vardır :** 4.defter sayfa 162-175 (bu çalışmada sayfa 14-27)

**Malum ve İmam-ı Mübin :** 5.defter sayfa 258 (bu çalışmada sayfa 32)

**Manevi hayat-ı Muhammediye İmam-ı Mübine Maddi hayat-ı Muhammediye Kitab-ı Mübine bakıyor :** 9.defter sayfa 255-259 (bu çalışmada sayfa 41-44)

**Mec'uldeki mana İmam-ı Mübine , Nur Kitab-ı Mübine bakıyor :** 9.defter sayfa 255-259 (bu çalışmada sayfa 41-44)

**Mizan İmam-ı Mübine,nizam Kitab-ı Mübine bakıyor :** 9.defter sayfa 256 (bu çalışmada sayfa 42)

**Nazari kader İmam-ı Mübin'e,zaruri kader Kitab-ı Mübin'e bakıyor :** 13.defter sayfa 140 (bu çalışmada sayfa 56)

**Tasarruf-u ilm-i İlahi :** 5.defter sayfa 260 (bu çalışmada sayfa 33)

**Vücut-u ilmi daireleri :** 4.defter sayfa 169-170-171-262 (bu çalışmada sayfa 21-22-23-35) 9.defter sayfa 254 (bu çalışmada sayfa 40)

**y.serpil\_\_@hotmail.com**